



La Ligue
Athlétisme
en Pays de la Loire

Assemblée Générale

Rapport annuel

5 NOVEMBRE 2016 - ALLONNES

Sommaire

Procès-Verbal de l'Assemblée Générale du 19 Décembre 2015	page 3
ASSEMBLEE GENERALE DU 5 NOVEMBRE 2016	page 14
Le Mot des Conseillers Techniques Sportifs	
RAPPORTS DES COMMISSIONS	page 20
Commission des Formations	page 21
Commission des Officiels Techniques Régionaux	page 26
Commission Sportive d'Organisation	page 28
Commission Athlé Santé Loisir	page 42
Commission Régionale des Masters	page 50
Commission Médicale	page 52
Commission Régionale des Equipements	page 54
Commission Régionale des Courses Hors Stade	page 56
Commission des Finances et du Budget	page 57
Commission Régionale de Marche	page 58
Commission des Statistiques & Classements	page 60
MEDAILLES - PROMOTION 2016	page 63
Médailles de reconnaissance Fédérale	page 64
Médailles de reconnaissance de la Ligue	page 65

Procès-Verbal

Assemblée Générale 2015

Clubs présents ou représentés :

Département de la Loire-Atlantique
7182 voix sur 8425 voix représentées par :

044001 AS BOUGUENAIIS-REZE	160
044012 S/L AC ST-BREVIN	226
044013 S/L AC LA CHAPELLE/ERDRE	489
044015 ATHLETIC RETZ SUD LAC	335
044021 S/L ETOILE DE CLISSON	200
044022 ES COUERON	121
044024 NANTES EC	355
044027 MS CHANTENAY NANTES	160
044035 SC ORVAULT	162
044036 S/L ESCO 44 SAINT NAZAIRE	209
044039 RACING CLUB NANTAIS *	1199
044045 S/L STADE NANTAIS AC	450
044049 S/L ESCO 44 MISSILLAC	123
044052 S/L COTE DE JADE AC	254
044054 COURIR A LA BAULE	32
044055 UA CANTON DE SAVENAY	174
044067 CARQUEFOU AC	327
044068 AL PORTERIE AC	166
044069 UFCP SAINT HERBLAIN	44
044070 SECTION TOTAL DONGES	16
044071 AS CHU NANTES	80
044072 S/L RCN LOIRE DIVATTE	5
044073 S/L RCN SAINTE LUCE	5
044074 S/L RCN THOUARE-MAUVES	5
044075 AL BOUGUENAIIS	106
044079 EAC CASTELBRIANTAIS	127
044084 S/L RCN VERTOUC	50
044088 DERVALIERES AC	21
044094 S/L HERBAUGES ATHLE 44	309
044097 LES FOULEES NANTAISES	6
044098 COURIR A STE LUCE	75
044099 S/L PRESQU'ILE GUERANDAISE	245
044102 NANTES ATLANTIQUE MARATHON	9
044105 CE PORNICHET COTE D'AMOUR	99
044108 AC VARADES	139
044110 SPORT SANTE NANTES	7
044111 AC DU PAYS D ANCENIS*	377
044112 RUNNING CLUB CROISICAIS	58
044120 ASL PAYS DE RETZ	152

044126 AC DU LITTORAL 44*	6
044127 SERBOUTI RUN	45
044128 S/L ATHLETIC CLUB HERBLINOIS	0
044129 TUB	0

Département du Maine et Loire
4774 voix sur 5392 voix représentées par :

049001 ASC SAINT-BARTHELEMY	345
049002 ASEC LA POMMERAYE	288
049004 CA DU PAYS SAUMUROIS *	276
049005 S/L CSJB ANGERS	191
049006 ENTENTE DES MAUGES*	762
049007 S/L ENA ANGERS	351
049009 ES SEGRE HAUT ANJOU *	189
049011 S/L INTREPIDE ANGERS	300
049013 S/L SCO ANGERS	78
049017 S/L VIHIERES	105
049019 S/L M J ATHLETISME	210
049020 S/L CHATEAUNEUF ATHLE	69
049026 ASC VERRIE ROU MARSON	74
049027 AS SAINT-SYLVAIN D'ANJOU	220
049032 USA CAISSE DES DEPOTS	44
049033 S/L RACING CLUB DOUESSIN	119
049034 CHALONNES OLYMPIQUE SPORT	211
049037 S/L ESSHA LE LION D'ANGERS	80
049042 S/L US BEAUFORT ATHLETISME	132
049045 AS MARTIGNE-BRIAND	75
049049 S/L ANGERS ATHLETIC CLUB	159
049051 ANGERS TERRE D'ATHLETISME	5
049052 S/L AS AVRILLAISE ATHLETISME	58
049053 S/L SCO ATHLETISME AUBANCE	99
049054 RUNNING VAL D HYROME	135
049056 S/L SCO ATHLE TRELAZE	55
049057 S/L SL ENA ATHLETISME TIERCE	105
049059 TO BE SPORT	120
049064 ENTENTE ANGEVINE ATHLETISME*	5
049065 AS PONTS DE CE RUN COTRAIL	29
049067 ANGERS ATHLE*	5

Département de la Mayenne
2383 sur 2438 voix représentées par :

053004 AG COSSE-LE-VIVIEN	144
053013 STADE LAVALLOIS	431
053019 INTREPIDE DE PRE-EN-PAIL	103
053022 UPAC CHATEAU-GONTIER *	337
053023 S/L ES CRAON	152
053052 CLUB AGRICULTEURS MAYENNAIS	25
053057 US LAVAL	119
053058 US ST BERTHEVIN	165
053059 EA NORD MAYENNE *	7
053060 S/L CA EVRON	117
053061 S/L CA MAYENNE	469
053062 S/L CA NORD OUEST MAYENNAIS	82
053063 ST BAUELLE ENDURANCE LOISIR	55
053064 JOGGING MESLAY	88
053065 S/L RENAZE ATHLETISME	45
053066 LAVAL COURT COOL	44

Département de la Sarthe
3794 voix sur 3838 voix représentées par :

072007 S/L JS COULAINES	119
072009 PATRIOTE BONNETABLE	64
072014 US LE MANS	122
072017 VS LA FERTE BERNARD	141
072019 MAMERS AC	55
072021 ANILLE BRAYE ATHLETISME	74
072022 US SAINT-MARS-LA-BRIERE	61
072029 JA MONTFORT-GESNOIS	383
072041 LE MANS A 72	1233
072042 CO CHATEAU DU LOIR	104
072048 OUEST SPORTS ET LOISIRS	5
072051 ATHLETISME SARTHE LOIR 72	147
072053 ENDURANCE 72	283
072054 SPORTS ET DETENTE	62
072057 S/L CE RENAULT LE MANS	66
072058 ATHLE 72 LE MANS *	7
072059 S/L SILLE CLUB ATHLETISME	5
072061 S/L UA SARGEENNE	138
072062 ALLONNES ARNAGE ATHLE *	8
072063 S/L JS ALLONNES	136
072064 S/L US ARNAGE	231
072068 S/L US LUCEENNE ATHLETISME	80
072070 S/L LES ALPES MANCELLES ATHLE	24
072072 ASCE MUTUELLES DU MANS A	98
072077 FORREST RUN	48
072079 SARTHE RUNNING	0
072080 RUN AND FREEDOM	0
072081 ENTENTE SARTHE ATHLETISME	0

Département de la Vendée
4086 voix sur 4476 voix représentées par :

085004 ENTENTE SEVRE	421
085005 S/L ESM CHALLANS	411
085012 S/L SA FONTENAY-LE-COMTE	333
085015 S/L ABV LES HERBIERS	466
085017 AC ROCHE-SUR-YON *	506
085022 S/L MOUTIERS LES MAUXFAITS AC	123
085024 S/L CA LUCONNAIS	122
085025 S/L AC LES PUCES LIGNE.S	49
085030 S/L CA DU PAYS MAREUILLAIS	32
085031 NORD VENDEE ATHLETISME	127
085032 S/L A.B.V. POUZAUGES	269
085033 S/L SABLES ETUDIANT CLUB	406
085049 JOGGING CLUB SABLAI	75
085050 S/L AC PAYS DES ACHARDS	127
085051 ATHLETIC SUD VENDEE *	5
085052 ST JEAN DE MONTS TRIATHLON	81
085053 S/L JOGGING CLUB POIRE-SUR-VIE	151
085055 CPNDM	152
085056 S/L JOGGING CLUB NIEULAI	26
085058 MARATH'YON NATURE	20
085059 OUEST VENDEE ATHLETISME*	5
085060 S/L COURIR A NESMY	22
085062 S/L LES FONDUSPORTS	41
085065 ATHLE BOCAGE VENDEE*	5
085066 S/L COURSE A PIED AUBIGNY	5
085067 S/L AC CHANTONNAISIEN	88
085070 S/L TRAIL DE L'ILE D'YEU	5
085073 LES CHEVALIERS DU VENT	12
085074 S/L DOMPIERRE	6

OUVERTURE DE L'ASSEMBLÉE GÉNÉRALE

Rapport de la commission de vérification des pouvoirs

A l'ouverture de l'Assemblée Générale, 141 clubs sont présents ou représentés pour un total de voix de 22219 sur 24569 possible.

La séance est déclarée ouverte par le Président Jean-Pierre FOURNERY

ACCUEIL DU PRÉSIDENT DU COMITÉ DÉPARTEMENTAL DE LA MAYENNE

Florent BLOT dit le plaisir que la Mayenne a à accueillir les représentants des clubs à Laval.

Il dresse un rapide portrait de l'Athlétisme départemental fort de 2 577 licenciés à ce jour, en progression plus importante que la moyenne nationale.

Il souligne les événements majeurs dont le Meeting National en salle de Mayenne, qui doit se dérouler le lendemain, ainsi que les Championnats régionaux de cross à la fin du mois de Janvier 2016.

Il souhaite à tous les participants une bonne assemblée générale les remerciant de leur présence.

APPROBATION DU PROCES-VERBAL DE L'AG DU 6 DÉCEMBRE 2014

Adopté à l'unanimité

ALLOCUTION DU PRÉSIDENT

Le Président Jean-Pierre FOURNERY explique les absences des représentants de la classe politique, et présente les personnalités représentant :

- le CROS : Annie PERY (Présidente de la Ligue Régionale Handisport), membre du Conseil d'Administration du CROS Pays de la Loire,
- La F.F.A. : Christian ROGGEMANS, Trésorier Général

Je vous remercie d'être présents à cette AG 2015 détachée comme l'an passé de l'exercice financier réalisé sur l'année civile. Ponctuée de joies et plaisirs avec des mariages et des naissances, cette année 2015 est hélas marquée par des peines avec la disparition de plusieurs membres des familles et d'amis du monde de l'Athlétisme régional, mais également nous ne pouvons oublier les attentats du 13 Novembre dernier qui ont terriblement frappé notre pays.

Pour la mémoire de tous, je vous demande un moment de recueillement.

A cette réunion annuelle, j'ai souhaité raccourcir mon intervention car la saison 2014/2015 a été encore riche et dense dans tous les domaines, et ainsi donner plus de temps aux CTS et aux Présidents des commissions pour présenter et échanger sur l'ensemble de nos activités et des brillants résultats obtenus qui justifient les axes de notre plan de développement :

- Athlé Haut-Niveau avec nos chefs de file d'internationaux : Agnès, Laura, Mattéo et les podiums/Performances de nos athlètes
- Athlé de compétition avec des championnats à tous niveaux dont les France en salle Cadets/Juniors et Vétérans et les 1^{ers} championnats de marche nordique en compétition
- Athlé des Jeunes avec des effectifs en progression, du Baby Athlé aux Minimes dont de bonnes recrues en Jeunes Juges
- Athlé Santé Loisir poursuit son évolution avec ses diversités et l'ouverture de nos clubs du Handisport et au Sport Adapté, j'en profite pour informer tout club ayant au minimum un entraîneur de Marche Nordique peut bénéficier du label Sport Santé
- Schéma Directeur des Equipements, dans le cadre de l'aménagement du territoire, inauguration à Frémur Angers et à Saint-Sylvain-d'Anjou en présence de Marie-José PEREC
- Développement des formations DEOS avec un accent particulier sur le perfectionnement et la professionnalisation,
- Développement et structuration des Clubs par un accompagnement varié avec l'objectif de la certification et de la labellisation

- Développement de l'image de l'Athlé, après le logo et la charte graphique demain ce sera une stratégie et un plan de communication avec un ou deux sites puisqu'avec Jo BARON nous avons eu un entretien avec des professeurs de Sup de Com et on attend
- Développement des partenaires institutionnels et privés, ils nous sont fidèles, avec l'espoir de démarches en 2016 car il faudra bien compenser la baisse du CNDS.

Cette intense activité est confortée par la continuité de notre progression en termes de licenciés, plus de 25 000 encore à ce jour, avec près de 200 Clubs.

Mais tout ceci est obtenu grâce à vous, car ce sont vous les Clubs qui œuvrent et font le développement de l'Athlétisme au plus près du territoire.

Grâce à vous, Dirigeants, à votre engagement, à vos actions, à votre rayonnement la Ligue des Pays de la Loire est très crédible sur le plan national et est citée régulièrement dans la structuration, l'animation et le développement de l'Athlé dans les territoires puisqu'en 2016 la Fédération a confié 3 événements majeurs : France Cadets/Juniors en salle, France de Cross et France Elite, ainsi que les France des 20 et 50 Km. C'est donc une belle marque de confiance et de reconnaissance de votre/notre savoir-faire, et ce n'est pas mon ami Christian ROGGEMANS qui dira le contraire.

Malgré cela, on essaie de dégrader l'image de l'Athlé et de la Ligue.

Vous, Dirigeants de clubs, vous êtes loin de la vie interne de la Ligue, mais vous attendez surtout de la Ligue :

- qu'elle réponde à vos attentes,
- qu'elle vous accompagne,
- qu'elle remplisse ses missions de structure déconcentrée

Et bien je pense que nous y parvenons grâce à un travail d'équipe constituée au quotidien avec les salariés de la Ligue qui sont encore là aujourd'hui, avec leur professionnalisme, leurs compétences, leur investissement, je tiens devant vous à les remercier personnellement.

N'ayant pas d'intérêt particulier, ni d'ambition personnelle, mais toujours au service de l'intérêt général, à un an de la fin du mandat, je suis très conscient que bien des chantiers ne sont pas terminés, que des objectifs du Plan de développement ne seront pas atteints, que l'activité se multiplie sans cesse tous les jours et donc demande de mener à bien une nouvelle organisation pour préparer l'avenir avec une nouvelle gouvernance.

Pour cela, le Comité Directeur de la Ligue a validé un DLA (Dispositif Local d'Accompagnement) avec la restitution du diagnostic partagé, avec Jo BARON qui anime le groupe et est donc responsable des orientations qui se mettent en place. J'en profite : le DLA peut être sollicité par tous et a pour objectif d'aider les associations à consolider ou développer leur activité à partir d'un diagnostic des forces et faiblesses.

Il ne suffit pas de longs discours pour être efficace, ni de rodomontades. Mais vous me connaissez bien, je suis un homme de terrain.

La volonté de poursuivre le développement de l'Athlétisme dans la région est bien engagée ... du plus jeune au plus ancien, du haut-niveau à la santé.

Il faut continuer à bouger, à innover, prendre des risques par l'emploi pour franchir de nouveaux paliers.

Car le développement des activités de l'Athlétisme, c'est à vous les Clubs que nous le devons en prenant en compte les orientations de la politique sportive de la FFA, relayée par les Comités et la Ligue.

Avec l'objectif de la Compétition et de la Performance, un club qui s'ouvre à la diversité des pratiques, se prépare un bel avenir sur de nouvelles bases engagées dans son Projet Club. Le mouvement est enclenché, il faut l'intensifier.

Grâce à tous les clubs et aux cinq comités qui œuvrent à ce développement, je vous félicite pour votre dévouement et votre engagement au quotidien au service de l'Athlétisme.

Je vous transmets détermination, enthousiasme, passion, disponibilité, écoute au service de tous les clubs, au plus près du terrain, et soyez assurés que la Ligue des Pays de la Loire est toujours à votre attention et est bien partie pour relever de nouveaux défis qui se profilent.

Cette année 2016, je reprendrai : osons rêver plus loin !
Seul vous irez vite

Ensemble nous irons plus loin.....

Nos énergies conjuguées feront émerger nos succès de demain.

Et que vive l'Athlétisme dans notre belle région des Pays de la Loire.

ÉLECTION DES DÉLÉGUÉS DES CLUBS A L'AG DE LA F.F.A.

Le nombre de candidats déclarés étant inférieur au nombre de délégués attribué à la Ligue, Jean-Pierre FOURNERY fait appel à candidatures et trois personnes se montrent volontaires. Il est donc procédé aux opérations électorales.

RAPPORT DE LA SECRÉTAIRE GÉNÉRALE

Odile ESKENAZI

Présenté sous la forme d'un PowerPoint, le rapport moral a abordé les points suivants :

- Les clubs
 - Les licences
 - Les mutations
 - Les compétitions
 - Les formations
 - La communication
 - La vie de la Ligue et l'organisation interne
- Les clubs
186 clubs : 92 clubs, 17 clubs maîtres, 77 clubs/sections locales
7 nouveaux clubs, 6 clubs radiés, 6 clubs transformés en section locale
 - Les licences
24 683 au 31 Août 2015 soit + 8.95% (femmes + 11.75% - hommes +6.71%)
L'écart entre le nombre de licences hommes et femmes se réduit progressivement
Toutes les catégories et tous les types de licences en augmentation
 - Les mutations
392 vers la Ligue – 145 vers une autre région
 - Les compétitions
 - > + de 500 compétitions (piste et salle), 40 cross et + de 250 courses hors stade
 - > 158 158 performances enregistrées pour + de 11 000 athlètes
 - > 52 équipes en interclubs
 - > 75 records régionaux battus ou égalés
 - Les formations
Toutes fonctions confondues : 292 formés, 272 prorogés, pour un total de 1985 diplômés
La répartition est de : 1/3 entraîneurs, 1/3 officiels et 1/3 dirigeants et spécialistes
 - La communication :
« En progrès mais peut nettement mieux faire »
Inexistence d'une réelle stratégie de communication (plus de groupe de travail)
La charte graphique s'affirme petit à petit et doit porter l'identité visuelle de la Ligue
Nécessité de moderniser les outils afin de toucher tous les publics
Dynamique à impulser

Quelques spécimens des documents édités par la Ligue ont été projetés

➔ La vie de la Ligue et l'organisation interne

• Les nouveautés 2014/2015 :

- > reconnaissance des sections locales comme clubs à part entière
- > pré-saisie des licences 2016
- > transformation des vétérans en masters
- > nouveaux présidents à la CRJ et à la commission statistiques
- > nouvelle équipe à la Trésorerie
- > premières épreuves de marche nordique en compétition

• Le dispositif local d'accompagnement (DLA)

Les conclusions avec lecture personnelle de chacun, les conséquences immédiates concernant l'organisation interne et les projets pour l'avenir

• La professionnalisation et le professionnalisme

Indispensables pour renforcer nos structures, coller à l'évolution de la société et parce que l'on ne réussit rien les uns sans les autres, le travail en équipe doit être le pilier de notre organisation

Rappel de l'apport des salariés dont l'investissement est essentiel et complémentaire de l'action des bénévoles.

La Secrétaire Générale a tenu à souligner la présence effective à l'AG de trois des salariés de la Ligue. Elle les remercie pour leur disponibilité, leur professionnalisme et surtout l'intérêt qu'elles portent à leur mission et à l'évolution de la Ligue.

La vie de la Ligue avenir à court et moyen terme

Dernière ligne droite avec passage de témoin dans moins d'un an. Le préparer sereinement est non seulement une priorité absolue mais un devoir qui incombe à chacun d'entre nous.

Que réserve 2016 :

- > une nouvelle campagne de labellisation des clubs. Obligation d'avoir les données dans SI FFA à jour car ce sera la seule source d'informations utilisée par la FFA
- > organisation en Pays de la Loire, de 3 championnats majeurs : France cadets/juniors en salle, France de Cross, France Elite, plus les France des 20 et 50 km marche
- > engager les réformes nécessaires pour un fonctionnement aux règles clairement définies et respectées
- > retrouver l'enthousiasme et le plaisir du bien vivre ensemble notre passion

Adopté à l'unanimité

REMISE DES MÉDAILLES D'ARGENT DE LA F.F.A

INTERVENTION DES CTS

Patrice BINELLI - Alain DONIAS et Richard CURSAZ

Lors de la saison 2013-2014, nous avons lancé des réformes dans l'accompagnement des athlètes ligériens. Autour d'une nouvelle équipe technique régionale, le mot d'ordre était de créer une vraie identité régionale et de s'en servir pour que les résultats sportifs de notre Ligue soient en corrélation avec ce qu'on peut attendre de la 2e Ligue de France en nombre de licenciés.

Avec maintenant deux années de recul, nous pouvons dire que le message semble passé : une participation des athlètes plus conséquente dans tous les regroupements, avec notamment la présence des meilleurs athlètes, des entraîneurs personnels plus nombreux et tournés vers l'échange et des résultats en championnats plus en adéquation avec nos ambitions. En conclusion, un essai transformé.

Mais un essai transformé ne veut pas dire victoire à la fin du match. Il faut donc continuer dans cette voie sans se relâcher et en innovant chaque saison pour maintenir au plus haut cette dynamique.

Les points clé de la politique sportive 2015 :

- Un stage de cohésion s'est déroulé à Lorient fin octobre 2014. Les retours des athlètes ont été très positifs et ils ont apprécié l'objectif du stage, différent de d'habitude car non centré sur la pratique de l'athlétisme.
- Un stage transversal à La Pommeraye-sur-Loire en novembre 2014 qui s'est déroulé dans une ambiance détendue et solidaire. A noter, une présence intéressante d'entraîneurs accompagnateurs. Les conditions climatiques très favorables ont été un plus indéniables. A noter également qu'à l'issue de ce stage, un petit clip a été réalisé et diffusé sur les réseaux sociaux et le site de la Ligue. C'est un axe de communication qui a beaucoup été travaillé car nous devons nous appuyer sur des supports modernes si nous voulons toucher un plus grand nombre, notamment nos jeunes.
- Des regroupements de spécialités avec la présence de trois entraîneurs experts, deux de la D.T.N. : Renaud LONGUEVRE (longueur/haies) et Jean-Hervé STIEVENART (Triple saut) et un entraîneur club : Frédéric MOUTARDE, pour le javelot. Cette expertise extérieure a été concluante et a démontré que nos entraîneurs étaient à la recherche d'informations sur le haut niveau.
- Un accompagnement logistique et financier par la Ligue pour les entraîneurs qui avaient un athlète sélectionné sur le match international juniors en salle à Lyon. L'objectif était de mettre nos entraîneurs au contact avec le haut niveau.
- Un stage Elite long (dix jours) en avril, à Canet-en-Roussillon, avec la présence des meilleurs : Agnès RAHAROLAHY, Mattéo NGO, Corane GAZEAU, Caroline CHAILLOU, Yassin ZAOUJAL, Romain BOURREAU et bien d'autres encore qui brilleront aussi lors de la saison estivale. A noter également l'effort financier déployé par la Ligue et qui a permis d'inviter les entraîneurs personnels de notre élite régionale. Un clip vidéo a également été mis en ligne pour illustrer le travail réalisé lors de ce stage.
- Des bourses de préparation pour permettre à nos meilleurs marcheurs de se retrouver sur un stage de spécialité avec des entraîneurs experts.
- Un championnat régional à Challans beaucoup plus dense que ces dernières années avec des performances très significatives. C'est un signe qui ne trompe pas, nos athlètes s'affrontent maintenant plus facilement, même sur leur terre.
- Un match interLigues en juillet à Châteauroux qui permet à la Ligue des Pays de la Loire de remporter, cette fois sans contestation, une belle victoire générale avec une équipe solide malgré des absences justifiées d'athlètes en meeting de sélection. Belle coordination et beau relais également de nos élus et entraîneurs de clubs pour pallier l'absence des C.T.S. retenus par d'autres échéances.
- Un traditionnel regroupement des cadets, juniors à Angers avant les championnats de France jeunes à Albi. Un maillot Ligue a été distribué à chaque athlète et nous avons pu constater que dans les tribunes d'Albi, il se voyait bien et souvent !
- Un match hors stade 10km en novembre qui montre l'intérêt de la Ligue pour ce secteur de pratique, la Ligue des Pays de la Loire étant toujours présente. D'ailleurs, en octobre à Avignon, la Ligue a remporté le titre chez les juniors filles. Il nous faut remercier également Raymond BLU pour son investissement et sa disponibilité pour suivre ce dossier.

Sur les plans sportif et comptable, on peut mettre en avant la montée en puissance de la Ligue sur les différents championnats de France des jeunes, tant en hiver que durant la saison estivale. Des indices statistiques comme le classement des Ligues à la placing-table et à la medal-table illustrent parfaitement cette dynamique.

Attardons-nous sur quelques chiffres-clés des saisons hivernale et estivale :

Saison hivernale

- Aux championnats de France Elite nous recensons un titre avec Sandra GOMIS (ACL44) sur 60m haies, deux 2^e place avec Sandra JACMAIRE (OVA) en Epreuves Combinées et Agnès RAHAROLAHY (NMA) sur 400m, une 4^e place pour Jean-Pierre BERTRAND (NMA) à la longueur, une 5^e place pour Sébastien DELAUNAY (CAPS) à la marche, et trois 6^e place, synonymes de finalistes pour Laura SALIN-EYIKE (EANM) à la hauteur – Erwan BENECH (End72) sur le 1500m et Fabrice SAINT-JEAN (AA) à la hauteur. Cela place notre Ligue à la 5^e place à la placing-table.
- Aux championnats de France Jeunes on recense quatre titres, six 2^e places (avec la marche), cinq 3^e places. Nous ne les citerons pas tous car trop nombreux ! La Ligue se place en 3^e position à la medal-table (mais 2^e en nombre total de médailles car une athlète du LAN truste plusieurs titres à elle seule !) et en 2^e position à la placing-table derrière l'intouchable L.I.F.A. C'est un beau résultat concrétisé par huit athlètes de la Ligue qui ont porté le maillot de l'équipe de France ensuite au match international juniors à Lyon. On peut remarquer que sur l'ensemble des médaillés aux France des jeunes, les 2/3 des athlètes sont sur une structure de haut niveau de la Ligue (Pôle et S.S.S.) et 1/3 des athlètes sont sur des structures clubs.
- Aux championnats de France Espoirs, nous recensons deux titres pour la Ligue avec Laura SALIN-EYIKE (EANM) à la hauteur et Erwan BENECH (End72) sur le 1500m, une 2^e place avec Yasmina DEFAUX (E2A) au triple saut. A noter la 2^e place de Hamza BELMIR (RCN) au 800m, mais étranger. La Ligue des Pays de la Loire se classe 6^e à la placing-table mais à quelques encablures du podium. La montée en puissance de nos jeunes (cadets et juniors) devrait nous aider

à moyen terme à graver les dernières marches dans cette catégorie.

- Aux championnats de France de cross, nous recensons les excellents résultats de la Ligue avec le titre par équipes sur le cross long femmes pour Endurance 72 accompagné d'une belle 3^e place de Karine PASQUIER en individuel. Toujours pour l'Endurance 72, pas en reste chez les hommes, nous mettrons en avant la 2^e place par équipes sur le cross long hommes confortée également par la 2^e place d'Abdellatif MEFTAH en individuel. Deux autres podiums à signaler, les deux 3^e places par équipes de l'EM et E2A en JUF et sur le cross court F.

Saison estivale

- Aux championnats de France des Jeunes, nous avons récolté six titres de champions de France, quatre 2^e places et trois 3^e places, ce qui place la Ligue en 3^e position. Cette 3^e position est confirmée à la placing-table (derrière la L.I.F.A. et le R-A). Comme pour le bilan hivernal, nous ne citerons pas tous les athlètes, trop nombreux ! Il faut rajouter dans nos commentaires que des athlètes de la Ligue n'ont pu participer à ces championnats car ils étaient retenus en équipe de France jeunes. Nous avons donc en 2015 un excellent cru, meilleur que l'an passé, dans la logique de progression que nous connaissons depuis trois ans chez les jeunes.
- Pour les Pointes d'Or, berceau de nos futurs jeunes, les résultats n'ont pas été très denses. Nous pouvons toutefois citer Mathilde COQUILLAUD (NMA) et Louise MARAVAL (Entente Sèvre), qui auront réalisé les deux meilleures performances Françaises de l'année sur le 200m haies (4^e place à l'heptathlon également pour Mathilde). A noter que Louise n'est que minime 1^{re} année. Mais nous avons aussi d'autres jeunes qui promettent sans être tous passés nécessairement par les Pointes d'Or. On peut citer les deux lanceurs de marteau de l'Entente des Mauges Brice MENARD et Aymeric BENAITEAU, 2^e et 3^e au bilan français de la spécialité et record de Ligue pour le 1^{er} nommé, ou encore Matthias ORBAN (EANM) 2^e au bilan à la perche et Maëlle TERREC (ACLR), 4^e (mais minime 1) au bilan sur le 3000m marche.
- Les championnats de France Espoirs marquent un bémol pour nous puisque nous n'y recensons qu'une médaille (en or), Laura SALIN-EYIKE (EANM) à la hauteur et une très moyenne 8^e place à la placing-table. La date tardive de ce championnat peut-elle expliquer ce mauvais résultat ?
- Les Championnats de France Elite n'ont pas été d'aussi bonne facture que ceux en salle. Une lointaine 13^e place de la Ligue à la placing-table ne peut pas nous satisfaire. On pourra tout de même mettre en avant Laura SALIN-EYIKE (EANM) et Fabrice SAINT-JEAN (AA), tous les deux vice-champions de France à la hauteur, Sandra GOMIS (ACL44) qui monte sur la 3^e marche au 100m haies tout comme Sandra JACMAIRE (OVA) à l'heptathlon.
- Belle prestation de Corinne HERBRETEAU (ASSSA) qui prend la 2^e place des championnats de France de marathon à Rennes en fin de saison.
- Une dynamique marche qui s'installe avec une participation intéressante des athlètes de la Ligue et de bons résultats lors du challenge national des Ligues à Saran. Camille AURRIERE (US StB) prend une excellente 3^e place sur le 30mn marche et Gabriel BORDIER (US StB) termine à la seconde place de l'heure de marche. Donner un vrai sens "équipe de Ligue" en 2016 pourrait être un objectif. La commission marche y réfléchit.
- Les championnats par équipes jeunes, qui marquent la fin de saison estivale, ont laissé un petit goût d'inachevé. On aurait pu imaginer des équipes plus solides eu égard aux résultats individuels des jeunes tout l'été et au classement national des clubs où la Ligue est très bien représentée dans le haut du classement.

A la lecture de ces résultats et de ces statistiques, on peut aussi se satisfaire du côté éclectique des performances. Toutes les familles de l'athlétisme sont représentées, du sprint-haies, en passant par le demi-fond et la marche ou encore tous les concours, sauts et lancers. Même le hors stade n'est pas oublié. D'ailleurs, beaucoup de records de Ligue ont été battus cette saison et certains qui dataient de plusieurs dizaines d'années. De bon augure.

Tout ceci a un coût, non négligeable, et il faut remercier en premier lieu la Ligue pour le soutien qu'elle apporte à cette politique sportive. Mais nous ne pouvons pas occulter notre Fédération avec laquelle nous sommes conventionnés, l'Etat et le Conseil Régional qui soutiennent régulièrement nos actions et suivent tous nos résultats avec attention. Sans cet équilibre, nulle politique ambitieuse n'aurait été possible.

Nos internationaux 2015

Nous pouvons dire qu'une dynamique s'est installée. Tout d'abord, nous ne pouvons pas ne pas mettre en avant le titre de champion du monde du cadet Mattéo NGO (Athlé72) qui, loin de ses terres à Cali en Colombie, a fait briller les couleurs de la France sur le 110m haies. Il efface des tablettes régionales un certain Sébastien THIBAUT (EM), souhaitons-lui le même parcours à l'avenir ! A croire d'ailleurs que le Ligérien s'exporte bien puisque l'an passé Laura VALETTE avait été sacrée championne Olympique de la jeunesse à Nankin en Chine. Qu'ils aillent à l'ouest ou à l'est, rien n'arrête nos jeunes athlètes !

Agnès RAHAROLAHY (NMA) continue sa quête de médailles en 2015 après l'or de Zurich en 2014 sur 4x400m. Désormais membre incontournable du collectif relais, Agnès aura sillonné le monde et accumulé quelques nouveaux tampons sur

son passeport. De Prague l'hiver avec un nouveau titre de championne d'Europe, à Nassau aux Bahamas, au printemps, pour le challenge mondial de relais et enfin une dernière ligne droite l'été en Russie pour le championnat d'Europe par équipes prolongée par les championnats du monde à Pékin. Pour ce dernier rendez-vous, nous avons encore tous en tête les images de cette chute provoquée par une concurrente lors du passage de témoin avec Floria GUEI qui prive, à n'en pas douter, l'équipe de France d'une médaille. La page est tournée et les yeux sont déjà fixés sur Rio 2016.

Pour ce championnat du monde à Pékin, Sandra GOMIS (ACL44) n'aura pas eu la chance d'être retenue dans la composition de l'équipe de France du 4x100m et Abdellatif MEFTAH (End72) a dû déclarer forfait avant le départ pour la Chine, blessé. Nos juniors Ligériens ont aussi contribué largement à porter haut les couleurs de la France (ou de la Suède d'ailleurs). A Eskilstuna en Suède Laura VALETTE (NMA) confirme son potentiel en prenant la 3^e place du 100m haies alors qu'elle n'est que junior première année. Caroline CHAILLOU (OVA), après avoir été demi-finaliste du 200m, contribue à la médaille de bronze du 4x100m Français. Corane GAZEAU (EM) a bien assimilé son passage du 400m au 800m en devenant finaliste (7^e) sur cette dernière distance. Elle confirmera au meeting national de La Roche-sur-Yon ses bonnes dispositions en battant un des plus vieux records de Ligue, comme l'avait fait avant Laura VALETTE qui a effacé Laurence Colle (CAPS) des tablettes, une référence. Moins de chance pour Yassine ZAOUJAL (RCN) qui, malgré un excellent parcours en finale du 4x400m (ils franchiront la ligne d'arrivée en 2^e position), aura eu la désillusion d'apprendre la disqualification de la France après la course (sans qu'il en soit le fautif). Axel MUTTER (ACLR) termine son 10000m marche à la 22^e place mais il avait déjà été retenu, un mois plus tôt, en coupe d'Europe de la spécialité à Murcie en Espagne. Charles RENARD (SL), n'aura pas eu la chance de participer à ce championnat, il n'a pas été retenu dans le relais 4x100m bien qu'étant dans le collectif de départ. Terminons ce tour d'horizon par la locale de l'étape, la très jeune Suédoise Lisa GUNNARSSON (AA), encore cadette, qui prend une belle 5^e place à la perche avant d'enchaîner par le championnat Elite suédois (3e) et une 2^e place au Festival Olympique de la Jeunesse. Il faut également rappeler que Lisa est 3^e au bilan mondial cadettes de la discipline en 2015, excusez du peu ! Une école de perche Française, version Pays de la Loire cette fois, toujours au plus haut !

Mais d'autres athlètes Ligériens ont aussi porté les couleurs de la France en 2015. Sandra JACMAIRE (OVA) lors du match en salle d'épreuves combinées à Apeldoorn (NED) où Sandra prend une belle 3^e place (meilleure Française) avec un record de Ligue en salle à la clé (avant celui en plein air pendant l'été d'ailleurs) ou encore une belle 3^e place par équipes lors de la coupe d'Europe d'épreuves combinées à Aubagne en juillet. Léa NAVARRO (NMA) et Jules RIPOLL (UACS) qui ont accompagné les six autres athlètes de la Ligue, déjà cités dans d'autres compétitions internationales, et qui ont fait de la Ligue des Pays de la Loire, le deuxième contingent d'athlètes derrière l'Île de France lors du match international juniors en salle à Lyon.

Restera à connaître à ce jour le résultat de Cécile JAROUSSEAU (EM) lors des prochains championnats d'Europe de cross à Hyères où elle est retenue en Espoirs. Nous lui souhaitons de clôturer de la plus belle des façons, par une médaille collective, l'épopée 2015 des athlètes internationaux Ligériens !

Tous ces résultats sont le fruit d'un travail en profondeur. Chaque club, chaque entraîneur ont contribué à ce bilan. Sans démagogie aucune, nous ne pouvons que les féliciter du travail accompli et du chemin parcouru. Mais il ne faut surtout pas s'endormir sur nos lauriers ou croire que tout est acquis. Chaque jour, il faudra se remettre au travail pour continuer à faire progresser, ensemble, cette belle équipe.

Structures et listes ministérielles

Le Pôle Espoirs de Nantes accueille maintenant régulièrement une quinzaine d'athlètes, tous sur une liste du Ministère des Sports et venant de nombreux clubs ligériens mais aussi d'autres Ligues à partir de 2016. Un réajustement de l'encadrement a été opéré en 2015 avec une professionnalisation de l'encadrement, la réservation plus large de créneaux d'entraînement, notamment dans la salle couverte de Nantes, et l'acquisition d'outils et matériel pour le haut niveau. Le suivi médical a été renforcé autour d'un staff compétent et disponible qui contribue largement à préservation des blessures...même si le risque zéro n'existe forcément pas en sport.

La Section Sportive Scolaire du lycée La Colinière à Nantes prend dorénavant parfaitement sa place dans le parcours d'excellence sportive et devient l'antichambre du Pôle, une marche nécessaire pour accéder plus facilement vers les contraintes, notamment d'entraînement, du haut niveau. L'effectif autour de 25 à 30 élèves ne peut plus être dépassé si nous voulons garder le cap et une certaine cohérence. Parallèlement l'école pour sportifs de Nantes (CENS) joue son rôle et permet à des sportifs de mener plus facilement leur double projet études-sport. Le Pôle, et donc la Ligue est conventionnée avec cette structure, ce qui le place en priorité dans les choix de recrutement. Depuis que nous y envoyons des athlètes (de nombreuses années), nous avons toujours eu 100% de réussite au BAC, c'est un signe fort. Que les clubs n'hésitent pas à nous demander des renseignements. Plus les demandes sont traitées en amont et plus facile est la gestion des dossiers.

La procédure d'inscriptions sur les listes de haut niveau (Elite, France Jeunes, France Seniors et reconversion) est du seul ressort de la direction technique nationale. Nous essayons d'apporter des arguments constructifs en amont pour

des athlètes en devenir mais seuls les managers de spécialités proposent des noms au Directeur Technique National. Pour la liste Espoirs, qui n'est pas une liste de haut niveau, la direction technique nous communique une grille de référence qui sert de point de départ et qui est associée aux résultats des championnats de France des Jeunes pour les cadets et juniors. Après des échanges entre les C.T.S. et la D.T.N. cette dernière valide une liste définitive qui est proposée au Ministère des sports. Elle est officielle au 1^{er} novembre de chaque année. Cette liste Espoirs ne peut concerner que les tranches d'âges comprises entre minimales deuxième année et juniors deuxième année, à N-1.

Les sportifs inscrits sur ces différentes listes peuvent obtenir des aides financières du Conseil Régional sous forme de plans d'accompagnement ou de bourses de formation. Mais sous certaines conditions :

- Pour les sportifs inscrits sur une liste de haut niveau et engagés dans une formation post bac, ils peuvent prétendre à un plan d'accompagnement. Les athlètes sur liste Espoirs et accueillis dans un Pôle Espoirs ou France peuvent bénéficier d'un plan d'accompagnement, mais une seule année.
- Pour les sportifs inscrits sur liste Espoirs et scolarisés dans le second cycle, ils peuvent bénéficier d'une bourse de formation sous réserve d'être rattachés à un Pôle ou une section sportive identifiée dans la parcours excellence régionale validé par la Fédération.

Tous les athlètes et en parallèle leur club, reçoivent par la Ligue, courant novembre, une information par courriel les invitant à remplir une demande sur le site Internet SPORTEO du Conseil Régional. La date de fin de saisie est fixée en général à la fin de l'année civile ou début de la suivante.

Nous précisons, encore une fois, que ces critères sont fixés par le Conseil Régional et lui seul.

Les Formations

Dans ce secteur, l'organisation est bien identifiée depuis plusieurs années et la Ligue organise, généralement sur son territoire, les formations de toutes les spécialités de l'athlétisme. Une importante phase de formation se déroule en novembre, à La Pommeraye-sur-Loire, où sont accueillis les stagiaires dans d'excellentes conditions pédagogiques et d'hébergement. C'est un moment fort de la vie de la Ligue. Cette dernière reçoit d'ailleurs régulièrement des demandes d'inscription de candidats extérieurs, signe de la qualité de nos intervenants.

Nous continuons à inciter les entraîneurs à mieux se spécialiser et de ne pas se contenter des premiers niveaux, mais de continuer leur parcours vers les niveaux supérieurs, même si ça demande du temps et de la mobilité.

En parallèle, des sessions de formations continues sont mises en place, principalement autour de colloques généralistes ou de spécialités ouverts à tous, mais aussi par des actions ponctuelles sur des stages sportifs des regroupements départementaux menés par les Conseillers Techniques Fédéraux. Toutes ces actions de formation permettent la prorogation des diplômes et contribuent largement au renouvellement et à l'actualisation des connaissances des entraîneurs, garantissant une meilleure intervention technique ensuite.

Conclusion

Nous n'allons pas terminer cette intervention sans vous offrir comme c'est la tradition depuis deux ans, un petit clip vidéo retraçant quelques moments forts de la saison sportive 2015.

A l'issue de cette intervention la parole est donnée à la salle pour d'éventuelles questions ou remarques.

Patrick ROUENE (ACL 44) pose une question concernant les athlètes de la SSS La Colinière, question à laquelle Richard CURSAZ CTS apporte des éléments de réponse regrettant le manque évident de communication entre les dirigeants du club et les responsables de la SSS.

INTERVENTION DES PERSONNALITÉS

Christian ROGGEMANS transmet le meilleur souvenir du Président Bernard AMSALEM et du DTN Ghani YALOUZ.

Il dit son grand plaisir à assister à cette Assemblée, rappelant que la Ligue des Pays de la Loire est une Ligue motrice actuellement 2^e au niveau des licenciés et déjà en nette progression dans toutes les catégories et tous les types de licences. L'écart entre le nombre de licences Hommes/Femmes est semblable à celui constaté au niveau national.

Il rappelle également que la Fédération reconnaît la qualité de la Ligue en lui confiant trois championnats de France majeurs ainsi que celui de la marche.

Il fait un bref rappel du plan de développement de la FFA, soulignant les trois leviers principaux :

- la formation
- la structuration des clubs au travers de la certification et de la labellisation. Il incite les clubs à participer aux rencontres des clubs organisées par la FFA au cours du 1^{er} semestre 2016
- l'animation territoriale par l'organisation des compétitions nationales et l'action du CES (Comité des Equipements Sportifs)

Au niveau local la convention d'objectifs entre la FFA et la Ligue porte principalement sur le Haut-Niveau, l'Athlé Santé Loisir et le lien avec le monde scolaire

Quant à la réorganisation territoriale, il pense qu'elle aura un effet indirect au niveau de l'interrégion.

Il précise que les prochaines élections – fin 2016/début 2017 – s'organiseront à partir des nouvelles structures
Pour terminer il souhaite une bonne fin d'Assemblée et une bonne saison 2016.

Joseph BARON (vice-président délégué) l'interroge sur le découpage des interrégions, la Ligue n'étant pas concernée par la réorganisation territoriale. Les Ligues auront-elles liberté totale ou y aura-t-il un découpage imposé par la FFA ? Christian ROGGEMANS répond qu'il conviendra, au regard de la nouvelle structure géographique des régions, d'enlever des textes toute notion d'interrégion et qu'à l'heure actuelle, tout lui semble ouvert dans ce domaine.

Annie PERY, représentant le Président du CROS, est très heureuse d'être venue à cette Assemblée dynamique. En tant que Présidente Handisport, elle remercie les clubs qui accueillent des athlètes handicapés dans leur structure et précise que les meilleurs athlètes seront présents au meeting national.

REMISE DES MÉDAILLES D'OR ET DE PLATINE DE LA F.F.A

RÉSULTAT DES ELECTIONS DES DELEGUES A L'AG FFA JEAN-MICHEL MAILLARD

La liste comprend 17 candidats pour 17 postes :

BERNARD SCIBERRAS	22008	JOSEPH BARON	21232
JACQUES TUFFIERE	21856	COLETTE LOISEAU-LAPPARTIEN	21113
ANDRÉ GUIGNE	21708	ODILE ESKENAZI	21113
JEAN-PIERRE FOURNERY	21698	GEORGES FOURNERY	20615
MICHELLE JAN	21696	DANIEL LEBLANC	20215
PATRICK TAFFOREAU	21652	KARINE LEGRIS	20154
ANNE-MARIE SCIBERRAS	21544	PHILIPPE DULON	19976
DANIEL LANGLAIS	21282	VÉRONIQUE PIEU	19861
JEAN-YVES LE PRIELLEC	21250		

Avant de clore cette Assemblée et remercier tous les participants, le Président Jean-Pierre FOURNERY informe les clubs que la « Rencontre des Clubs » pour la Ligue des Pays de la Loire se déroulera le Samedi 12 Mars 2016, dans un lieu à déterminer.

Il invite tous les participants à lever le verre de l'Amitié.



Odile ESKENAZI
Secrétaire Générale



Jean-Pierre FOURNERY
Président

Assemblée Générale du 5 Novembre 2016



Mot des Conseillers Techniques Sportifs

Année Olympique, année des bilans pour le mouvement sportif.

Nous n'allons donc pas y déroger et nous allons brosser le bilan sportif ainsi que celui des actions techniques de la ligue sur cette période 2012-2016.

LA FORMATION,

C'est un élément clé de la réussite sportive et c'est pourquoi nous la mettons en avant en premier. C'est un secteur bien en place sur la Ligue et qui s'est structuré autour d'une équipe de formation maintenant très expérimentée. L'ouverture de nouveaux secteurs d'intervention, comme la marche nordique par exemple, a fait que l'offre s'est étoffée et diversifiée. Le grand rassemblement de novembre à La Pommeraye-sur-Loire et la photo collective diffusée à l'issue de cette formation, chaque année, sont les meilleures preuves de la santé de ce secteur.

Vous trouverez ci-dessous le tableau récapitulatif des effectifs formés sur ces quatre dernières années.

	2012/13	2013/14	2014/15	2015/16	Total
A.B.C	112	113	96	128	
Bases Athlétiques	Non	Non	48	52	
Entraîneur adjoint CHS (Module 1)	27	22	14	29	
Total	139	135	158	209	641

	2012/13	2013/14	Reçus 14	2014/15	Reçus 15	2015/16	Reçus 16
1 ^{er} degré -12	16	13	11	15	10	17	16
1 ^{er} degré BABY					1	0	0
1 ^{er} degré -16	16	16	15	remplacé BA	35		36
2 ^e degré -12/16	2	0	0	1	1	4	4
3 ^e degré -12/16	0	0	0	0	0	0	0
1 ^e degré	47	47	45	38	33	43	36
2 ^e degré	7	14	13	9	9	8	5
3 ^e degré	0	0	0	0	0	0	0
1 ^{er} degré HS	4	4	3	4	3	37	26
2 ^e degré HS	1	3	3	6	4	4	4
3 ^e degré HS	0	0	0	0		0	0
1 ^e degré MN	42	41	39	30	32	43	41
2 ^e degré MN				1	1	3	3
Coach Athlé santé	2			1	0	2	2
CQP	0		?	4	3	6	4
Recon. d'expérience	3	2	2	2	2	2	2
Total	140	140	131	111	134	169	179

Les chiffres parlent d'eux même : c'est une grosse machine !

Notre objectif sur cette Olympiade aura été également d'inciter nos entraîneurs à élever leur niveau de formation et qu'ils prolongent, voire se réinvestissent pour des entraîneurs moins jeunes, vers des formations de niveau 2. L'élévation du niveau sportif des athlètes passe forcément par l'élévation du niveau de connaissances de nos disciplines de la part de nos entraîneurs, sans que ça ne soit le seul levier : disponibilité, conditions de pratique et dynamisme des clubs étant les autres leviers.

Un travail de fond a été mené également pour une professionnalisation de notre encadrement technique. Alain DONIAS est un des moteurs du dossier C.Q.P. à la F.F.A. et dans la région. Nous sommes tout à fait certains que la qualité des services que nos clubs pourront proposer à terme passera par cette professionnalisation, le secteur de la marche nordique ou celui du la sport santé l'ont bien compris.

Nous nous sommes aussi penchés sur la nécessité de proposer des actions ponctuelles de formation continue. Le maillage mis en place sur ces quatre années et la diffusion la plus large possible sur les autres actions de formations mis en place sur l'ensemble du territoire a permis à de nombreux entraîneurs de recevoir une information de grande qualité sur des sujets très variés. Le nombre d'actions de prorogation vers les entraîneurs aura été bien suivi.

Mais la logistique des formations est une grosse machine qui demande beaucoup d'énergie et beaucoup de moyens humains. Il faut beaucoup de disponibilité et une grosse partie de professionnalisme pour mettre en place ce tissu de formations. Heureusement, nous pouvons compter sur le soutien des comités qui permettent à leurs Conseillers techniques fédéraux d'effectuer le lien avec la Ligue sur des formations décentralisées ou sur des évaluations de terrain. Sans ce maillage rien ne serait possible.

LE SUIVI TECHNIQUE

des athlètes est aussi une partie importante de l'activité de la Ligue.

Derrière le projet : "Sur la route de la performance", un relookage du suivi a été opéré par les cadres techniques et en particulier Richard CURSAZ. Le dispositif a évolué au fil des quatre années et les critères se sont affinés, hiérarchisés, pour plus de clarté et d'efficacité.

Entre des stages transversaux multidisciplinaires regroupant largement nos meilleurs athlètes, toutes catégories confondues, et le recentrage d'un stage haut niveau touchant l'élite des Pays de la Loire, d'autres actions ont pu être menées: stages de cohésion, stages minimes, stages de spécialités, bourses individuelles de préparation. Un éventail d'actions

visant principalement à répondre le mieux possible aux exigences de notre sport. Les entraîneurs de nos meilleurs athlètes ont pu être des acteurs directs sur nos stages, c'était une ambition forte de pouvoir les associer à nos actions car l'échange, le partage et le respect sont d'excellents atouts de progrès.

Notre choix s'est porté plus sur un accompagnement des athlètes afin que ceux-ci soient bien les moteurs et les responsables de leur projet et non l'inverse. Ce n'est pas la structure qui fait le champion mais bien le champion qui fait la structure.

Au-delà des stages en direction des athlètes, des actions techniques faisant appel à des compétences extérieures de très haut niveau ont été réalisées : BORLE, PEPIN, STIEVENART, LONGUEVRE... et ont rencontré un succès important. Malheureusement, des événements indépendants de notre volonté n'ont pas permis d'organiser toutes les actions prévues. Une dernière était également programmée sur ce dernier trimestre 2016 mais elle ne pourra pas être réalisée, des contraintes logistiques et de calendrier sportif interférant sur cette opération.

Autour de ce maillage, d'autres opérations ont pu être menées grâce au soutien de la Ligue : des regroupements d'avant Championnat de France des jeunes, la distribution de teeshirts Ligue aux athlètes qualifiés, une permanence paramédicale sur ces mêmes Championnats de France jeunes.

En parallèle, la Ligue s'est investie pour que nos représentants aux matches interligues cadets et cadettes ou hors stade soient dans les meilleures conditions et que les équipes présentées soient les meilleures possibles. Quel que soit le lieu de la compétition : Toulouse, Châteauroux, Cherbourg, Avignon, Rennes... les athlètes ont été mis dans les meilleures conditions pour performer. Le résultat de cette dynamique, c'est la présence de nos meilleurs représentants du moment sur ces compétitions : des futurs champions de France, des internationaux jeunes, et énormément de futurs qualifiés aux Championnats de France des jeunes. Nous ne connaissons pas l'avenir de ce type de compétitions mais nous sommes persuadés qu'elles ont contribué à la fraîcheur de la dynamique sportive de la Ligue.

Maintenant, si on se penche sur les statistiques réalisées sur les résultats des Championnats de France au cours de l'olympiade qui vient de s'achever et qu'on les compare avec celle qui l'a précédée, on identifie, plus qu'avec des discours, la progression sportive de la Ligue. Celle-ci a retrouvé enfin une place dans la hiérarchie nationale qui est plus digne et plus en adéquation avec ses effectifs et ses ambitions.

Il est tellement plus agréable dans nos réunions de bureau ou de comité directeur, de montrer que la Ligue des Pays de la Loire est régulièrement sur le podium des meilleures Ligues en terme de statistiques sur les compétitions majeures !!

Vous pouvez retrouver ci-après les chiffres qui vous permettront de mieux juger de la qualité des résultats de la Ligue :

	2012	2011	2010	2009	Moyenne olympiade 2009-12
Qualifications	243	250	266	261	255
Finalistes (places 1 à 8)	86	102	92	105	96,25
Podiums (places 2 & 3)	23	13	26	28	22,5
Titres	7	16	17	9	12,25
Total Médailles	30	26	43	36	33,75
Médailles / Qualifiés	12,35%	10,40%	16,17%	13,79%	13,18%
Médailles / Finalistes	34,88%	25,49%	46,74%	34,29%	35,35%
Finalistes / Qualifiés	35,39%	40,80%	34,59%	40,23%	37,75%
Podiums / Qualifiés	9,47%	5,20%	9,77%	10,73%	8,79%
Titres / Qualifiés	2,88%	6,40%	6,39%	3,45%	4,78%

	2013	2014	2015	2016	Moyenne olympiade 2013-16
Qualifications	272	301	301	316	297,5
Finalistes (places 1 à 8)	110	103	132	146	122,75
Podiums (places 2 & 3)	28	30	30	37	31,25
Titres	16	20	20	18	18,5
Total Médailles	44	49	49	56	49,5
Médailles / Qualifiés	16,18%	14,62%	16,28%	17,72%	16,20%
Médailles / Finalistes	40,00%	42,72%	37,12%	38,36%	39,55%
Finalistes / Qualifiés	40,44%	34,22%	43,85%	46,20%	41,18%
Podiums / Qualifiés	10,29%	8,64%	9,97%	11,71%	10,15%
Titres / Qualifiés	5,88%	6,31%	6,64%	5,70%	6,13%

Autour de la qualité de ces résultats, sans que ça ne soit encore un aboutissement, nos structures permanentes n'ont cessé de progresser durant cette olympiade.

LA SECTION SPORTIVE SCOLAIRE

du lycée la Colinière est devenue en quatre ans une belle référence sportive marquée cette année par le fait que la majorité de ses représentants a participé aux championnats de France des jeunes. On peut également rappeler que quatre de ses élèves ont porté le maillot de l'équipe de France durant ces trois dernières années et que l'un d'entre eux a même été champion du monde. Mais, en parallèle, sur la session du BAC 2016 tous les élèves qui le passaient, l'ont obtenu. C'est un message clair pour dire qu'il est tout à fait possible de suivre un double projet scolaire et sportif avec la même qualité des résultats.

Une des conséquences de l'élévation des résultats sportifs de la section, c'est également le passage naturel d'un certain nombre d'athlètes sur la structure Pôle espoirs. Le tremplin est en place, il faut faire en sorte que le système soit valide dans le temps. Des améliorations sont à prévoir : améliorer la qualité du suivi médical et para médical, réfléchir à l'évolution de son encadrement, améliorer des outils techniques dédiés à la section...

Autour de cette section régionale, qui prend une place importante dans le parcours d'excellence sportive, la ligue et Richard CURSAZ ont travaillé pour restructurer plus efficacement le maillage territorial des sections scolaires départementales. En renforçant et en optimisant, en termes d'encadrement, des sections au recrutement plus local, nous mettons un échelon intermédiaire pour l'accession vers le haut niveau. Ainsi, les marches à franchir seront moins hautes. Entre les clubs, les structures départementales et les structures régionales, Section Sportive et Pôle, l'articulation devient plus naturelle.

LE POLE ESPOIRS

a été conforté par la Fédération et le Ministère des sports durant ces quatre années. Il bénéficie d'ailleurs d'un voyant vert par le Ministère ce qui n'est pas forcément le cas de tous les pôles implantés sur la région des Pays de la Loire. Ces trois dernières années, les athlètes du Pôle auront contribué très largement aux excellents résultats sportifs de la ligue. D'ailleurs, les effectifs de cette structure sont en constante augmentation : il était de 10 athlètes en 2012, il sera de 21 ou 22 pour la saison qui débute. Mais pour que le Pôle Espoirs ait pu se développer de cette façon (100% d'augmentation des effectifs) et amener ses sportifs à leur meilleur niveau : nombreuses sélections internationales (une championne Olympique de la Jeunesse, un champion du monde cadet, une championne d'Europe, entre autre), nombreux podiums aux championnats de France... ces résultats ne sont pas le fruit du hasard, beaucoup d'avancées ont été faites pour améliorer la qualité des services proposés : un suivi médical de proximité par un médecin du sport expérimenté (il est aussi le médecin du Pôle aviron dont on peut saluer les résultats aux J.O. de Rio) et donc réactif dès la moindre alerte, un lien fort également avec le médecin de ligue pour une complémentarité des diagnostics, un service de récupération à l'effort régulier et proposé sur le lieu d'entraînement (3 créneaux par semaine ouverts avec une professionnelle), un suivi psychologique personnalisé et adapté aux sportifs, des investissements dans des outils de la performance (bain de

cryothérapie, logiciels techniques...), une disponibilité pour l'entraînement grâce à la professionnalisation de l'encadrement, une augmentation régulière des journées de stages et bien d'autres choses encore.

Ce dispositif permet naturellement d'assurer un équilibre avec la qualité des résultats obtenus par les clubs de la ligue et cet équilibre est très important. Encore une fois, le parcours d'excellence sportive développé par la ligue prend forme.

Mais, tout comme pour le fonctionnement des sections sportives, celui du Pôle est basé sur un double projet sportif et scolaire. Tous les sportifs inscrits sur le Pôle et qui ne sont pas encore insérés dans la vie professionnelle sont engagés dans des études. Nous avons une chance exceptionnelle sur Nantes, c'est de disposer d'un outil formidable et très complémentaire au lycée la Colinière de Nantes, c'est le centre d'enseignement Nantais pour sportifs (CENS). Tous les athlètes qui ont fréquenté cette école ont pu mener de front études et sport avec la même chance de réussir. L'accompagnement individualisé qui est mis en place est le garant de cette réussite des élèves. Au fil des années, nous avons tissé des liens privilégiés avec cette école. Le Conseil Régional participe au financement de la scolarité (bourses de formation) ainsi que la ligue. Des conventions sont signées entre les parents et la ligue et parfois même avec les clubs.

LA SECTION SPORTIVE UNIVERSITAIRE

est devenue aussi une réalité. Nous accueillons de nombreux étudiants à Nantes et une relation forte s'est établie avec les responsables du sport universitaire depuis quatre ans, en particulier Luc PILLOT. Cette concertation a permis largement d'améliorer le quotidien des sportifs étudiants pratiquant du haut niveau. Dans la filière STAPS entre autre, le statut d'athlète de haut niveau permet maintenant d'avoir un emploi du temps mieux optimisé pour l'entraînement. En contrepartie nos sportifs ont représenté l'université de Nantes dès que c'était possible dans les compétitions FFSU. Il y a encore du travail à faire pour être à la hauteur des aménagements qu'on peut trouver ailleurs en France, mais on est sur la bonne voie. Continuons le travail de concertation et de bonne entente.

Cette organisation de la pratique et l'évolution positive de nos résultats ne doivent pas nous faire nous endormir sur nos lauriers. La route est encore longue et le travail à remettre sur l'ouvrage chaque année. Il va falloir repenser par exemple le suivi médical, réfléchir sur l'attractivité de nos dispositifs pour les athlètes extérieurs à la ligue, apporter chaque année des touches nouvelles aux dispositifs. Même si nous avons un soutien fort de la FFA et de la ligue sur ce sujet dans notre convention de plan de développement, nous savons qu'en sport rien n'est acquis, tout le temps il faut travailler, développer.

Il est évident aussi que les nouvelles conditions de pratiques de l'athlétisme ont permis d'assurer cette qualité des résultats pour les structures mais également pour les clubs. La salle couverte de Nantes et les investissements logistiques qui ont été réalisés ces dernières années en région des pays de la Loire ont renforcé la qualité du suivi technique. Des investissements restent à faire (la réfection de la piste universitaire par exemple), mais nous sommes sur la bonne voie. Ne changeons pas de cap!

Mais, il ne faut pas se leurrer, l'argent sera le nerf de la guerre à terme et il nous faudra trouver de nouveaux financements. Même si le soutien financier de la ligue, du Conseil Régional et de l'état sont forts et ont été les moteurs de notre réussite sportive, d'autres moyens financiers seront nécessaires pour continuer à faire tourner la machine autour de ces structures scolaires et universitaires, parfois atypiques. S'en écarter serait une régression.

Dans l'ensemble, on peut donc affirmer que la ligue des Pays de la Loire d'athlétisme est en pleine croissance. Son nombre de licenciés a suivi une courbe de croissance que beaucoup nous envie. Les résultats sportifs se sont largement élevés et densifiés. L'offre de pratique s'est élargie et une majeure partie du territoire est maintenant couverte. Les infrastructures progressent et la qualité des équipements aussi. La Ligue est reconnue au niveau national dans sa capacité à organiser des événements majeurs, régulièrement (les championnats de France de cross, les Championnats de France en salle et les championnats de France Elite en 2016).

Mais rien n'est acquis, le travail de fond doit se prolonger et toutes les énergies rester concentrées pour continuer cette marche en avant. C'est tout ce qu'on peut souhaiter à notre ligue pour la prochaine olympiade.

Bien sportivement.

Rapport des Commissions



Commission des Formations

Depuis le début du mandat, le bilan sur les formations DEOS évolue selon le plan de développement proposé par la Ligue pour 2013 à 2017.

Des efforts ont été faits pour décentraliser au maximum les formations vers les Comités, la proximité doit apporter plus de possibilités de formation avec des déplacements moins coûteux et longs.

Nous pouvons constater une augmentation du nombre de Femmes dans certains domaines comme chez les Officiels et les Délégués CAD.

Beaucoup de difficultés pour les prorogations des diplômes DEOS, pour le prochain mandat 2016/2020, il faudra revoir le système de l'actualisation des connaissances avec des moyens adaptés et instantanés qui permettront d'être efficace à l'instant T de la proposition faite.

Jacques TUFFIERE, Président de la Commission Formation pour 2013 à 2016

Composition de la Commission 2013/2016

DIRIGEANTS : Jacques TUFFIERE, Jean-Yves LE PRIELLEC, Philippe DULON, Yannick GARNIER, Odile ESKENAZI

ENTRAINEURS : Alain DONIAS, Raymond BLU

OFFICIELS : Jean-Yves LE PRIELLEC, Guy LANOE, Gérard BRARD, Patrick TAFFOREAU, Jean-François CHRETIEN, Odile ESKENAZI

DÉLÉGUÉS CONTRÔLE ANTIDOPAGE : Bernard, TISSIER, Xavier MORICEAU, Jean-Michel MAILLARD, Natacha LAPPARTIEN, Odile ESKENAZI, Jacques TUFFIERE

ANIMATEURS-SPEAKERS : David FERRE,

CLASSEURS : Joseph BARON, Gérard CLAIRE

SIFFA-AFS : Xavier MORICEAU

SIFFA-LICENCE-PERFORMANCE : Jacques TUFFIERE

LOGICA : Jo BARON, Marie DURAND

CHRONO-VIDÉO : Patrick TAFFOREAU

Dirigeants - Jacques TUFFIERE

- Résultat du 1^{er} degré : il y a peu de formés cette année, très certainement lié à un essoufflement car beaucoup de formés sur les années passées. 17 formés
- Résultat du 2^e degré : seulement 2 reçus cette année (résultats en annexe)
- Le 3^e degré : Contrôle des connaissances sur dossier au niveau fédéral : 2 candidats ont présenté un dossier, 1 candidat a été validé.

TABLEAU FORMATION		Dirigeants de 2012 à 2016				
Années	2012	2013	2014	2015	2016	
Etat des dirigeants						
Nb de dirigeants licenciés en fin de saison	225	262	257	269	307	
Nb de dirigeants avec un diplôme prorogé pour la saison	199	239	229	200	258	
Nb de dirigeants en attente de prorogation cette saison	26	23	28	69	109	
Répartition par sexe						
Nb total de dirigeantes	28	44	48	50	62	
Nb total de dirigeants	187	218	209	219	244	
Répartition par âge						
Nb de dirigeants de moins de 30 ans	8	11	12	14	14	
Etat des prorogations						
Nb de dirigeants à proroger cette année****	26	22	28	69	109	
Nb de dirigeants prorogés cette année*****	106	52	58	23	100	
Formations						
Nb de journées de formations organisées	6	7	6	8	9	
Nb de participants aux formations régionales DDR et DIR	61	31	29	28	27	

Entraîneurs - Alain DONIAS

209 prérequis, soit 128 ABC - 52 Bases Athlétiques et 29 entraîneurs adjoints CHS.

169 entrées en formation et 143 reçus à l'examen

- Sont admis au 1^{er} degré d'entraîneurs 2016 : 5 Demi-fond/Marche - 7 Epreuves Combinées - 6 Lancers - 11 Sauts - 7 Hors stade 1 - 26 Hors stade CHS - 41 Marche Nordique - 16 moins de 12 ans soit 115 candidats admis sur 140 entrées en formation 1^{er} degré.
- Sont admis au 2^e degré d'entraîneurs 2016 : 3 Hors stade CHS - 2 en Demi-Fond/Marche - 1 Lancers - 3 en Marche Nordique - 4 en moins de 12/16ans - 1 en sauts soit 14 candidats admis pour 16 présentés aux écrits.
- Les formations des entraîneurs s'autofinancent.

TABLEAU FORMATION		Entraîneurs de 2012 à 2016				
Années	2012	2013	2014	2015	2016	
Etat des Entraîneurs						
Nb d'Entraîneurs licenciés en fin de saison		860		967	1073	
Nb d'Entraîneurs avec un diplôme prorogé pour la saison				620	562	
Nb d'Entraîneurs en attente de prorogation cette saison				313	257	
Répartition par sexe						
Nb total de femmes		212		235	263	
Nb total d'hommes		648		732	810	
Répartition par âge						
Nb d'Entraîneurs de moins de 30 ans						
Etat des prorogations						
Nb d'Entraîneurs à proroger cette année				313	257	
Nb d'Entraîneurs prorogés cette année				216	218	
Formations						
Nb de journées de formations organisées	14	16	17	16	14	
Nb de participants aux formations régionales	158	239	211	241	318	

Délégués Antidopage - Xavier MORICEAU

- 171 prorogés cette année soit par une participation à un colloque ou une simulation ce qui porte à 337 le nombre de CAD diplômés.
- Proposition de faire un flash info de 10 à 12 minutes lors des formations ABC pour sensibiliser les futurs entraîneurs de nos athlètes sur la prévention et la lutte contre le dopage.

TABLEAU FORMATION		Délégués Antidopage de 2012 à 2016				
Années		2012	2013	2014	2015	2016
Etat des délégués						
Nb de délégués licenciés en fin de saison		246	280	325	357	337
Nb de délégués avec un diplôme prorogé pour la saison		204	254	280	242	268
Nb de délégués en attente de prorogation cette saison		42	26	45	115	69
Répartition par sexe						
Nb total de déléguées		72	89	108	118	114
Nb total de délégués		174	191	217	239	223
Répartition par âge						
Nb de délégués de moins de 30 ans		12	11	9	11	12
Etat des prorogations						
Nb de délégués à proroger cette année		42	26	45	115	69
Nb de délégués prorogés cette année		70	56	61	51	171
Formations						
Nb de journées de formations organisées		2	4	2	1	7
Nb de participants aux formations régionales		20	62	50	16	91

Officiels - Jean-Yves LE PRIELLEC

- Essoufflement depuis 2 ans du nombre de candidats à l'examen régional.
- Avantage de la Ligue est la féminisation des Officiels, mais il reste inquiet quant à la pyramide des âges.
- Officiels Marche Nordique en compétition, nous sommes en attente sur les niveaux attribués.

TABLEAU FORMATION		Officiels de 2012 à 2016				
Années		2012	2013	2014	2015	2016
Etat des Officiels						
Nb d'officiels licenciés en fin de saison		803	830	782	775	960
Nb d'officiels avec un diplôme prorogé pour la saison		534	542	665	645	632
Nb d'officiels en attente de prorogation cette saison		269	288	235	232	328
Nb total de diplômes d'Officiels		1512	1559	1181	1296	1604
Répartition par sexe						
Nb total de femmes		245	235	186	195	310
Nb total d'hommes		585	595	496	580	650
Répartition par âge						
Nb d'officiels de moins de 30 ans		149	133	87	123	251
Etat des prorogations						
Nb d'officiels à proroger cette année		269	288	235	232	328
Nb d'officiels prorogés cette année		492	74	147	226	351
Formations						
Nb de journées de formations organisées		17	19	16	18	20
Nb de participants aux formations régionales et fédérales		101	109	98	137	147

Classeurs - Gérard CLAIRE

- Pas de formation depuis 2013
- 2 référents au niveau régional à nommer au sein de la Ligue pour le prochain mandat avec 1 pour le stade et 1 autre pour le hors stade.

TABLEAU FORMATION		Classeurs de 2012 à 2016				
Années	2012	2013	2014	2015	2016	
Etat des Classeurs						
Nb de classeurs licenciés en fin de saison	/	18	23	23	24	
Nb de classeurs avec un diplôme prorogé pour la saison	/	18	23	23	23	
Nb de classeurs en attente de prorogation cette saison	/	0	0	0	1	
Répartition par sexe						
Nb total de femmes	/	4	4	4	4	
Nb total d'hommes	/	14	19	19	20	
Répartition par âge						
Nb de classeurs de moins de 30 ans	/	0	0	0	0	
Etat des prorogations						
Nb de classeurs à proroger cette année	/	18	2	0	1	
Nb de classeurs prorogés cette année	/	16	2	0	1	
Formations						
Nb de journées de formations organisées	/	1	1	0	1	
Nb de participants aux formations	/	16	5	0	1	

Animateurs Commentateurs - David FERRE

- Effectif total de 20 Animateurs Commentateurs formés dont 4 sont à proroger en 2017 ; ils sont très peu à avoir la capacité d'animer les compétitions sur Stade lors des championnats départementaux ou régionaux (animateur courses + animateur concours)
- Demande de formation AC1 et AC2 pour 2017 (environ 10 personnes)

TABLEAU FORMATION		Animateurs de 2012 à 2016				
Années	2012	2013	2014	2015	2016	
Etat des animateurs						
Nb d'animateurs licenciés en fin de saison	/	16	18	17	20	
Nb d'animateurs avec un diplôme prorogé pour la saison	/	16	18	17	16	
Nb d'animateurs en attente de prorogation cette saison	/	0	0	0	4	
Répartition par sexe						
Nb total de femmes	/	0	0	0	2	
Nb total d'hommes	/	16	18	17	18	
Répartition par âge						
Nb d'animateurs de moins de 30 ans	/	2	2	2	3	
Etat des prorogations						
Nb d'animateurs à proroger cette année	/	0	0	10	4	
Nb d'animateurs prorogés cette année	/	7	6	10	0	
Formations						
Nb de journées de formations organisées	/	2	1	1	Hors ligue	
Nb de participants aux formations régionales et fédérales	/	13	3	1	3	

Point sur tous les supports de formation utilisés par les formateurs de 2012 à 2016

- ➔ Actualisation des livrets de formation Jeune Juge, Officiel Régional et Contrôle antidopage
Les fascicules CAD, Officiel Régional, Jeunes Juges sont mis à jour en fonction des évolutions des règlements et des lois par Xavier Moriceau, Bernard Tissier et Jacques Tuffière.
- ➔ Actualisation des supports informatiques de formation DEOS pour les formateurs.
Différents « Powerpoint » existent pour le Contrôle antidopage, les formations des différentes spécialités des Officiels régionaux, ils sont également actualisés en fonction des évolutions par Xavier Moriceau, Bernard Tissier et Jacques Tuffière.

Je remercie toutes les personnes qui ont encadré toutes ces formations et je leurs souhaite également une excellente réussite pour le prochain mandat 2016/2020 avec des moyens performants et adaptés aux besoins.

Je félicite également tous les clubs pour leur investissement dans toutes ces formations DEOS qui leurs apporteront une qualité de fonctionnement pour les différentes pratiques qu'ils exercent ou qu'ils vont exercer dans le futur, les compétences donnent toujours une meilleure chance de réussite.

Jacques TUFFIERE
Président de la CF





Commission des Officiels Techniques

Bilan de la saison 2015/2016

Liste des Membres de la Commission

Jean-Yves LE PRIELLEC
Patrick TAFFOREAU
Jean-Jacques MOREAU
Gérard TRICHET
Pierre-Yves HARSCOUET
Xavier MORICEAU
Philippe DULON
Guy THEARD
Guy LANOE
Jacques TUFFIERE
Jean-François CHRETIEN
Michelle JAN
Odile ESKENAZI
Michelle LE PRIELLEC
Thierry MOREAU
Antide DORNIER

Fonctions générales de la Commission

1. Formation initiale et continue
2. Organigramme principal des compétitions
3. Actualisation et prorogation
4. Organisations des examens annuels

Réunions 2015/2016

Dates des réunions	Taux de présence
Samedi 10 Octobre 2015	Journée de corrections examens régionaux
Samedi 14 Novembre 2015	Réunion annuelle des JAF et formateurs fédéraux
Samedi 27 Février 2016	Journée formation candidats fédéraux (écrits)
Samedi 5 Mars 2016	Journée formation candidats fédéraux (oraux)
Samedi 8 Octobre 2016	Journée correction examens régionaux

Actions durant l'année

Sujets traités	Décision proposée au CD	Décision validée (ou non)	Actions réalisées
Modification niveau des sujets d'examens régionaux	Non		Révision des sujets
Recrutement de nouveaux correcteurs d'examen	Non		Intégration de 3 nouveaux
Refonte du rapport du JA, intégration pour le CES	Oui	Oui	Fait
Proposition nominative pour la désignation des JA par la CSO	Oui	Oui	Fait
Actualisation des SICR et SIPR	Bureau	Oui	Fait en juin et septembre
Date des examens jeunes juges	Bureau	Oui	

Difficultés et satisfactions de la Commission

1. Trouver des dates pour les formations fédérales devient de plus en plus difficile avec les compétitions en salle
2. Taux d'absentéisme inexistant en réunion et autres sollicitations
3. Forte implication des membres de la COTR sur les compétitions régionales et nationales
4. Sur 62 candidats inscrits, seul 49 se sont présentés à l'examen écrit d'officiel régional, 38 viennent d'être nommés.
5. Au niveau fédéral, 8 candidats sont devenus officiels fédéraux en mars 2016.

Patrick TAFFOREAU accepte de prendre en charge la commission régionale depuis mai 2016

Prévisionnel d'activité pour la saison 2016/2017

Objectifs

1. Action vers les comités pour le recrutement de candidats régionaux
2. Sensibilisation des responsables COTD : candidats au titre fédéral
3. Meilleur suivi par la COTR des actions de formation jeunes juges et de leur nomination
4. Actualisation de l'ensemble des officiels Chrono Electrique de la Ligue
5. Mener une action du tutorat pour aider à la fonction de Juge Arbitre Fédéral

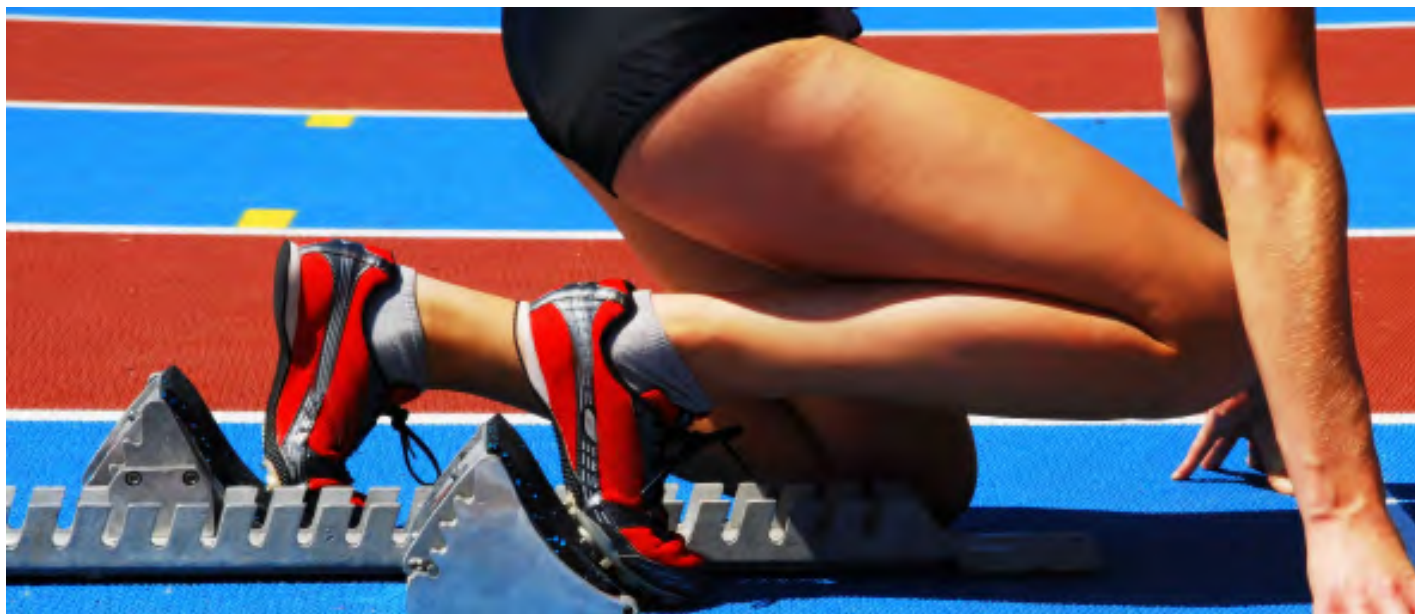
Calendrier des réunions de la Commission (dates ou périodes prévisionnelles)

- France Cadets-Juniors Stadium Nantes - Réunion annuelle JAF et formateurs (dates à définir)
- Samedi 25 février 2017 : journée de préparation à l'écrit des candidats fédéraux
- Samedi 04 ou 11 mars 2017 : journée de préparation à l'oral des candidats fédéraux
- Samedi 25 et dimanche 26 mars 2017 : examens fédéraux à BOURGES
- Vendredi 29 septembre 2017 : examens régionaux dans chaque comité
- Samedi 7 octobre 2017 : correction des examens régionaux

Conclusion : Un officiel participe à la performance de l'athlète.

Jean-Yves LE PRIELLEC
Président COTR

Patrick TAFFOREAU
Responsable COTR



Commission des Organisations Sportives

Bilan de la saison 2015/2016

Liste des Membres de la Commission en 2015-2016 Fonctions générales de la Commission

Joseph BARON
Colette LOISEAU LAPPARTIEN
Jean-Yves LE PRIELLEC (COTR)
Daniel LANGLAIS (CRV)
Guillaume BAR (CSO 53)
Gérard CLAIRE (CRCHS)
Philippe LEPRÉVOST (CSO 72)
Thierry MOREAU (CSO 49)
Erik POTIER (CSO 85)
Gérard TRICHET (CSO 44)
Michelle JAN
Véronique PIEUX
David DUPOUEY
Isabelle DROUARD
Olivier JEHANNET

- 1- Les missions de la CSO Régionale s'exercent dans les domaines suivants :
 - a. Les compétitions sur le stade
 - b. Les compétitions en salle
 - c. Les cross
- 2- Elaboration des règlements particuliers des championnats régionaux et des autres compétitions concernant les catégories CJES, en application des règlements des compétitions établis par la FFA.
- 3- Etablissement des calendriers pour toutes les compétitions régionales (piste, salle, cross) et recherche des implantations des compétitions, en liaison avec les commissions régionales et départementales concernées.
- 4- Etablissement des BO de l'ensemble des compétitions hivernales et estivales en liaison avec les comités départementaux et les clubs pour leurs organisations propres.

- 5- Préparation et organisation des Championnats régionaux et des autres compétitions CJES, en liaison avec les Comités, les Clubs hébergeant les compétitions et la Commission des officiels.
- 6- Organisation des rencontres interdépartementales et interligues concernant les catégories CJES.
- 7- Recensement de l'ensemble des performances des athlètes de la Ligue, homologation des records et tenue de la liste à jour des records régionaux.
- 8- Elaboration des règlements des challenges régionaux concernant les CJES et gestion de ces challenges.
- 9- Participation aux travaux de l'Interrégion et gestion des compétitions interrégionales et nationales se déroulant sur le territoire de la Ligue.

Réunions 2015-2016 de la Commission

Dates des réunions	Taux de présence
Réunions hebdomadaires de la CSO restreinte à la Ligue Jo BARON, Colette LOISEAU-LAPPARTIEN, Jean-Yves LE PRIELLEC + Gérard TRICHET (Statistiques) + éventuellement les CTS + Georges N'ZAHOU (salarié)	CSO Ligue
Réunions CSO 5 février 2016 à Angers : CSO plénière, bilan des championnats en salle et cross 11 juin 2016 à Coulaines : CSO plénière 22 septembre 2015 à Nantes : CSO restreinte France Jeunes et saison estivale 2017 19 novembre 2016 à Angers : calendrier des meetings régionaux	

Sujets traités durant l'année

Sujets traités	Décision proposée au CD	Décision validée (ou non)	Actions réalisées
Calendrier hivernal 2015-2016		Oui	
BO Hivernal 2015-2016		Oui	Edition BO 65
Organisation des France Jeunes		Oui	
Calendrier estival 2016		Oui	
BO Estival 2016		Oui	Edition BO 66
Implantation Interclubs nationaux		Oui	
Pénalités sportives défaut de juges		Oui	
Gestion des records			Edition des records
Bilan des compétitions		Oui	Edition des bilans

Difficultés de la Commission

Absence de Président de CRJ

Satisfactions de la Commission

1. Maîtrise des organisations régionales
2. Augmentation sensible de la participation des athlètes
3. Mise en place de la Commission Statistiques

Prévisionnel d'activité pour la saison 2016/2017

Objectifs

1. Valorisation des Championnats Régionaux
2. Augmentation de la participation des athlètes aux championnats régionaux
3. Réussite des organisations sportives nationales
4. Mise en place de la CRJ

Calendrier des réunions de la Commission (dates ou périodes prévisionnelles)

- 15 septembre 2016 : visite du terrain de cross des Régionaux 2017 à Challans
 - 22 octobre 2016 : saison hivernale 2016-2017 et préparation des France Jeunes 2017
 - Novembre 2016 : visite du terrain de cross des Pré-France de cross 2017 à Laval
 - Novembre 2016 : Conseil Interrégional
 - Novembre 2016 : réunion des organisateurs de meetings 2017 sur piste
 - Novembre 2016 à Janvier 2017 : préparation des France Jeunes 2017
 - Décembre 2016 : dernière visite des terrains de cross pour les Championnats régionaux CJESMa 2016
 - Janvier 2017 : CSO plénière pour la saison estivale 2017
 - Mars 2017 : Conseil Interrégional
 - Réunions de préparation des régionaux CJES sur piste Juin 2017 à Angers
 - Mars 2016 : CSO plénière suite au Conseil Interrégional
 - 10 Juin 2017 : CSO plénière à Coulaines
 - Septembre 2017 : CSO plénière
 - Décembre 2017 : réunion des organisateurs de meetings sur piste
- + réunions hebdomadaires de la CSO restreinte à la Ligue

Budget 2015-2016 de la Commission

CHARGES

Libellé	Montant
Location salles	500,00 €
Organisation CSO plénières	500,00 €
Missions	6 000,00 €
Déplacements bureau CSO	1 500,00 €
Déplacements compétitions	2 500,00 €
Missions diverses : préparations	2 000,00 €
Achats récompenses	2 000,00 €
Récompenses Challenges	5 000,00 €
Total	14 000,00 €

SAISON HIVERNALE 2015-2016

a-Piste

Championnats Régionaux de Lancers Longs à Angers - Dimanche 17 janvier 2016

Nombreuses cadettes au lancer de marteau : revoir l'horaire en fonction du nombre d'engagés

Adopter le nombre d'essais des championnats : 3 + 3

L'état des filets des cages de marteau est déplorable et les conditions de lancers sont dangereuses

114 participants : en légère baisse / 2015 : 20 athlètes hors ligue P-L

	MIF	CAF	JUF	ESF	SEF	VEF	Tot F	MIM	CAM	JUM	ESM	SEM	VEM	Tot M	Total
<u>44</u>	2	7	4	1	3	1	18	1	6	5	4	3		19	37
<u>49</u>	3	5	1	1	1		11	5	5	2		4	1	17	28
<u>53</u>							0		1					1	1
<u>72</u>	1	2		1			4		2	1				3	7
<u>85</u>		6	1	1	1		9		4	2		4	2	12	21

b-Salle

Régionaux Masters et Régionaux Epreuves Combinées - Samedi 2 et Dimanche 3 janvier 2016

Prévoir un pentathlon EC sur la journée du dimanche pour les masters.

Revoir la date pour 2017 et mutualiser avec la Bretagne cette organisation

Pas de club support pour gérer la restauration et la mise en place du Stadium pour ces deux compétitions : la CSO Ligue (très restreinte) aidée de bénévoles hors clubs a dû pallier à ce déficit.

Animation de qualité par Jean Claude Raison

	VEF	VEM	TC
<u>16</u>	1		1
<u>17</u>	2	4	8
<u>22</u>		1	1
<u>44</u>	4	29	33
<u>49</u>	5	9	14
<u>53</u>		4	4
<u>72</u>	1	6	7
<u>79</u>	1	1	2
<u>85</u>	1	3	4
74 Participants			

	CAF	ESF	VEF	ESM	SEM	VEM
<u>16</u>		1				
<u>17</u>						
<u>37</u>						
<u>44</u>	13	1	1		2	1
<u>49</u>	7			2	1	
<u>53</u>	2					
<u>72</u>		2		1	1	
<u>85</u>					1	
113 Participants						

Championnat Régional Triathlon BE MI - 23 janvier 2016 à Mayenne

Les concours de longueur sont trop longs (BEF 46, MIF 63, BEM 41 et MIM 45): proposition de passer à 3 essais pour tous les concours de saut en longueur, triple saut et poids et ajouter un 4^e en cas de 3 échecs.

La qualification des MIF est assez facile à 75 points

Jury incomplet envoyé par le CD 85 et limiter les jeunes juges sur certaines épreuves.

A remarquer : toujours très bonne préparation du site et de la compétition de la part de l'EANM.

	BEF	MIF	BEM	MIM	Total
<u>44</u>	14	21	15	12	62
<u>49</u>	16	30	18	17	81
<u>53</u>	16	16	9	15	56
<u>72</u>	15	13	17	15	60
<u>85</u>	14	15	18	17	64
324 Participants					

Championnats régionaux CJES Salle - 30 et 31 Janvier à Nantes

Participation en hausse 451 contre (369 en 2015). L'ouverture de ces Championnats aux athlètes hors ligue et inter région génère des problèmes sur les finales des courses de haies, et sur l'anneau, mais cet apport d'athlètes augmente le nombre de performances nationales.

Une réflexion sur un règlement est en cours pour les régionaux sur piste et en salle (harmoniser avec les ligues BRE, NOR, CEN). Pour cette compétition, les jurys des clubs sont en nombre suffisants.

	CAF	JUF	ESF	SEF	VEF	Tot F	CAM	JUM	ESM	SEM	VEM	Tot M	Tot TC
44	27	22	14	18	1	82	36	28	21	20	5	110	192
49	15	20	7	4	1	47	17	10	11	9		47	94
53	12	9	1	1		23	8	5	5	4	1	23	46
72	8	5	4	2		19	6	7	7	6		26	45
85	15	6	5	1		27	21	13	8	4	1	47	74
524 Participants dont 73 hors ligue P-L													

Nombre de performances classantes : 860 (62 nationales) contre 694 en 2015

FEMMES																			
IA	IB	N1	N2	N3	N4	IR1	IR2	IR3	IR4	R1	R2	R3	R4	R5	R6	D1	D2	D3	Total
			2	14	18	25	35	33	41	67	59	20	24	8	9	5	1	1	362
HOMMES																			
IA	IB	N1	N2	N3	N4	IR1	IR2	IR3	IR4	R1	R2	R3	R4	R5	R6	D1	D2	D3	Total
			2	9	17	26	45	44	54	52	50	26	30	15	11	7	7	1	396

Meetings régionaux et nationaux en salle : participation en hausse sur tous les meetings

Anneau Stadium Pierre Quinon le 21 et 22 novembre 2015 : 339 participants (anneau uniquement)

Interrégional de Mayenne EANM le 13 décembre 2015 : 325 participants 54 perf nationales

Régional du Vendespaces CD85 le 19 décembre 2015 : 239 participants (8 perf nationales)

National de Mayenne EANM le 20 décembre 2015 : 339 participants (5 perf nationales)

Régional du Vendespaces CD85 le 15 janvier 2016 : 197 participants (27 perf nationales)

Régional de Nantes RCN le 16 janvier 2016 : 685 participants (21 perfs nationales)

National de Nantes NMA le 23 janvier 2016 : 173 participants (145 perf nationales et 7 IB)

c-Cross-country

Cross labellisés régionaux et nationaux organisés par des clubs FFA

Cette année comme l'an passé, les catégories et les distances préconisées par la CNCHS ont été respectées par tous les clubs organisateurs. Pas de problèmes majeurs rencontrés et notifiés dans les rapports des Juges Arbitres désignés par la CSO.

Championnats régionaux de cross de Cadets à Masters - 24 janvier 2016 à Saint Pierre La Cour

Très bonne organisation du club de l'AGCV sur un vrai parcours de cross avec de bonnes conditions météo. A noter le manque de ravitaillement à l'arrivée, une sono insuffisante et une animation qui devra être maîtrisée par la commission des animateurs de la ligue et validée par la CSO.

Augmentation des qualifications pour le Pré France de cross de Lignièrès due aux quotas relevés par le Conseil Inter-régional.

	CAF	JUF	ESF	SEF	VEF	Fem	CAM	JUM	ESM	SEM	VEM	Hom	Total
<u>44</u>	31	27	5	52	23	138	44	42	19	100	99	304	442
<u>49</u>	16	13	7	32	19	87	19	23	18	55	92	207	294
<u>53</u>	20	16	3	11	6	56	14	12	8	47	48	129	185
<u>72</u>	23	11	10	30	30	104	18	18	11	59	70	176	280
<u>85</u>	22	5	4	25	12	68	31	20	9	53	50	163	231
1432 Participants													

Championnats régionaux de cross Benjamins Minimes - 31 janvier 2016 à Spay

Parcours et site adaptés aux catégories jeunes, très bonne préparation et organisation du club local Association Sport Loisirs C.E Renault Le Mans.

	EAF	POF	BEF	MIF	Fem	EAM	POM	BEM	MIM	Masc	Total
<u>44</u>		14	42	48	104		10	48	45	103	207
<u>49</u>	2	4	35	44	85	3	3	48	29	83	168
<u>53</u>	1	8	17	20	46	3	6	18	21	48	94
<u>72</u>	17	38	33	34	122	25	52	48	42	167	289
<u>85</u>		13	24	20	57	2	15	21	24	62	119
<u>---</u>			9	3	12			9	1	10	22

899 Participants

Pré-France de cross Minimes à Masters - 14 février 2016 à Lignièrès en Berry

La participation a été augmentée du fait de l'absence de la ligue du Poitou ! 975 athlètes ligériens sur 1652 athlètes classés. 323 athlètes ligériens qualifiés pour les France de cross

	MIF	CAF	JUF	ESF	SEF	VEF	Tot F	MIM	CAM	JUM	ESM	SEM	VEM	Tot M
<u>18</u>	7	13	2	3	7	4	36	8	5	11	3	13	15	55
<u>28</u>	11	6	3	2	8	9	39	19	13	3	7	17	23	82
<u>36</u>		4	6	2	4	9	25	3	7	7	3	8	14	42
<u>37</u>	10	9	3	3	14	11	50	11	19	3	9	24	25	91
<u>41</u>	17	11	3	1	10	5	47	18	6	4	9	13	21	71
<u>44</u>	17	24	21	4	30	13	109	17	29	29	14	54	37	180
<u>45</u>	8	9	5	1	19	9	51	15	7	7	5	31	23	88
<u>49</u>	12	14	9	4	28	9	76	11	11	20	12	42	43	139
<u>53</u>	2	11	14	2	8	5	42	2	14	10	6	22	25	79
<u>72</u>	7	15	9	5	22	14	72	7	15	13	6	32	31	104
<u>85</u>	9	18	5	3	21	8	64	13	19	16	6	35	21	110

Championnats de France de Cross - 6 mars 2016 au Mans

Très bonne organisation du CD72 aidé des clubs sarthois et du jury ligue P-L (209 officiels) : 3393 arrivants
Un titre par équipe pour l'Endurance 72 Elite Femmes

	CAF	JUF	ESF	SEF	VEF	Tot F	CAM	JUM	ESM	SEM	VEM	Tot M	TotTC
<u>ALS</u>	10	16	3	12	10	51	14	14	8	10	15	61	112
<u>AQU</u>	17	14	12	24	8	75	24	11	15	25	11	86	161
<u>AUV</u>	9	8	4	6	9	36	14	11	7	16	11	59	95
<u>B-N</u>	9	3	6	12	2	32	6	9	9	10	19	53	85
<u>BOU</u>	6	5	5	11	8	35	12	8	8	15	10	53	88
<u>BRE</u>	33	30	14	40	17	134	32	31	17	43	32	155	289
<u>C-A</u>	22	11	2	17	9	61	22	19	6	11	6	64	125
<u>CEN</u>	25	6	7	16	7	61	12	8	7	22	10	59	120
<u>CHA</u>	12	9	2	6	3	32	8	10	5	12	8	43	75
<u>COR</u>	2		1	1	2	6	8	2	2	3	2	17	23
<u>F-C</u>	9	3	4	1		17	16	9	2	6		33	50
<u>H-N</u>	7	4	6	12	6	35	12	10	4	11	9	46	81
<u>I-F</u>	39	37	22	62	21	181	33	34	23	63	53	206	387
<u>LAN</u>	17	6	7	16	9	55	20	12	7	26	19	84	139
<u>LIM</u>	3	7	4	3	1	18	4	12	2	7	2	27	45
<u>LOR</u>	16	10	7	13	3	49	9	10	8	26	13	66	115
<u>NPC</u>	23	6	12	38	11	90	22	30	14	34	22	122	212
<u>PIC</u>	7	14	6	8	3	38	15	5	7	12	12	51	89
<u>P-L</u>	24	34	13	45	14	130	31	41	16	54	39	181	311
<u>POI</u>	11	6	3	13	9	42	14	10	6	14	14	58	100
<u>PRO</u>	12	17	8	29	7	73	24	15	14	43	14	110	183
<u>PYR</u>	20	20	12	16	5	73	20	22	15	20	9	86	159
<u>R-A</u>	34	40	19	41	9	143	27	47	25	66	26	191	334

SAISON ESTIVALE 2016

Championnats régionaux de marche sur route 10 km junior et 20 km seniors - Dimanche 13 mars 2016 à St Sébastien/Loire
 Dans le cadre des Championnats de France de marche 20 km et 50 km.

Des minima de participation sont instaurés par la CRM et le 10 km est réservé aux Juniors.

Championnats de France de 20 km et 50 km à St Sébastien (P-L 44) : 87 participants dont 7 P-L

Très bonnes d'organisations et conditions de compétition propices aux performances ; public nombreux.

A noter, des problèmes de concertation entre la CNM, la CRM et le club support (Snac/NMA) pour les engagements Open sans conséquences sur le déroulement des épreuves.

P-L 6 athlètes du Centre et 7 athlètes P-L + 10 participants Régionaux P-L 10km et 20 km

Interclubs Seniors 1^{er} tour 2016 - samedi 7 et dimanche 8 mai 2016

Interclubs régionaux :

44 : dimanche 8 mai à Nantes

49-53-85 : samedi 7 mai à Segré

72 : dimanche 8 mai à La Flèche

Interclubs nationaux :

➔ La Roche sur Yon (ACLR) : une poule de 8 clubs avec 1 club Elite, 3 clubs N1 et les 4 meilleurs N2 du 2^e tour 2015
Les installations du stade Jules Ladoumègue de La Roche/Yon ont été remises en cause et des travaux provisoires ont été réalisés pour permettre d'accueillir le premier tour

Des incidents divers (poteaux de perche, coupure de courant, vent violent gênant les ordres des starters) ont perturbé le déroulement de la compétition. Si la rénovation complète de l'ensemble du stade est envisagée, elle ne doit pas être le prétexte pour ne pas entretenir les installations actuelles.

Résultats Équipes Interclubs N1 N2 1er tour - N1B - SE				
1	53 676 pts	RACING CLUB NANTAIS *	Blois	N1
2	52 719 pts	OUEST VENDEE ATHLETISME*	Limoges	N1
3	50 734 pts	ENTENTE ANGEVINE ATHLETISME*	Limoges	N1
Résultats Équipes Interclubs N1 N2 1er tour -Elite -SE				
1	58 056 pts	NANTES METROPOLE ATHLETISME*	Motteville	Elite 2

➔ Angers (Angers Athlé) Lac de Maine : une poule des 11 autres clubs N2 de la Ligue P-L
Difficultés de mise en place de la compétition par le club local : le manque de coordination pour la réservation de matériel et chrono électrique entre le club organisateur et le CD 49 est un problème à régler en interne et surtout bien en amont de la compétition. La sécurité des cages de lancers est un des problèmes récurrents sur ce stade.

Bilan national 2 du 1^{er} tour et implantations du 2^e tour

Finale Nationale 2 Laval : 8 clubs dont 7 P-L				
1	49 723 pts	AS FLEURY LES AUBRAIS SARAN AT	Cen	
2	48 385 pts	ENTENTE DES MAUGES*	P-L	
3	48 167 pts	AC ROCHE-SUR-YON *	P-L	
4	47 728 pts	ENTENTE SARTHE ATHLETISME*	P-L	
5	47 355 pts	ANGERS ATHLE*	P-L	
6	46 934 pts	STADE LAVALLOIS	P-L	
7	46 759 pts	CARQUEFOU AC	P-L	
8	46 643 pts	CA DU PAYS SAUMUROIS *	P-L	
Poules de classement : Nantes (8 P-L) et Châteauroux (8 Cen)				
9	45 237 pts	NANTES METROPOLE ATHLETISME* 2	P-L	Nantes
10	45 114 pts	ATHLE CHARTRES LUCE ASPPT MAIN	Cen	Châteauroux
11	44 421 pts	ATHLETIC CLUBS DU LITTORAL 44*	P-L	Nantes
12	43 486 pts	VINEUIL SPORTS	Cen	Châteauroux
13	42 839 pts	AC ROMORANTIN	Cen	Châteauroux
14	40 668 pts	RACING CLUB NANTAIS * 2	P-L	Nantes
15	40 467 pts	ATHLE BOCAGE VENDEE*	P-L	Nantes
16	40 425 pts	US BERRY ATHLETISME	Cen	Châteauroux
17	40 174 pts	ATHLETIC SUD VENDEE *	P-L	Nantes
18	39 788 pts	REVEIL SPORTIF DE ST CYR/LOIRE	Cen	Châteauroux
19	39 121 pts	J3 SPORTS AMILLY*	Cen	Châteauroux
20	39 008 pts	LB CHATEAUROUX	Cen	Châteauroux
21	38 811 pts	UPAC CHATEAU-GONTIER *	P-L	Nantes
22	38 308 pts	ENTENTE SEVRE	P-L	Nantes
23	37 704 pts	ENTENTE ATHLE NORD MAYENNE *	P-L	Nantes
24	34 411 pts	ENTENTE VENDOME MAROLLES ATHLE	Cen	Châteauroux

Interclubs Seniors 2^e tour 2016

➤ Interclubs régionaux R1 et R 2 Angers le dimanche 22 mai

Pas de candidat pour organiser la finale R2-R3 donc couplage avec la finale R1 : bonne organisation de l'E2A et très bonne ambiance : compétition possible sur un stade 8 couloirs ou nécessité de limiter le nombre d'équipes en R2
Il faudra revoir le mode d'engagement pour la finale R2 : nombre d'athlètes minimal et quota des jurys

Résultats Équipes Finale Régionale 1			
1	40 509pts	ENTENTE ANGEVINE ATHLETISME* Montée En N2	
2	39 818pts	JA MONTFORT-GESNOIS Montée En N2	
3	39 249pts	NANTES EC	
4	34 514pts	ATHLETISME SARTHE LOIR 72	
5	33 449pts	ASC SAINT-BARTHELEMY	
6	31 937pts	ENTENTE NORD LOIRE 44	
7	30 745pts	ATHLETIC CLUB DU PAYS D ANCENI	
8	27 411pts	ES SEGRE HAUT ANJOU *	

Résultats Équipes Finale Régionale 2			
1	27 804pts	US LE MANS	
2	22 903pts	NANTES METROPOLE ATHLETISME*	
3	21 456pts	RACING CLUB NANTAIS *	
4	21 095pts	ATHLETIC CLUBS DU LITTORAL 44*	
5	19 068pts	ENTENTE SARTHE ATHLETISME*	
6	18 785pts	AG COSSE-LE-VIVIEN	
7	17 172pts	AS SAINT-SYLVAIN D'ANJOU	
8	14 863pts	MAMERS AC	
9	13 741pts	AL PORTERIE AC	
10	12 891pts	ASEC LA POMMERAYE	
11	7 761pts	ENTENTE ANGEVINE ATHLETISME*	
12	758pts	US LAVAL	

➤ Laval : Finale Nationale 2 : Bonne organisation et bonnes conditions météo

La disqualification de deux athlètes masculins à la marche a engendré deux réclamations étudiées par le juge arbitre et le président de la CSO : réclamations rejetées (Voir ci dessous)

Le comportement des membres de l'ASFAS a du être recadré à plusieurs reprises par le jury et le juge arbitre.

Nantes : manque de jury officiel à la marche et interruptions des épreuves dues à la météo

Laval : Finale N2					
1	49 940 pt	AS FLEURY LES AUBRAIS SARAN		1	46 372 pt
2	49 194 pt	ENTENTE SARTHE ATHLETISME*		2	44 877 pt
3	49 163 pt	ANGERS ATHLE*		3	43 906 pt
4	48 089 pt	STADE LAVALLOIS		4	42 520 pt
5	47 688 pt	CARQUEFOU AC		5	42 138 pt
6	47 361 pt	CA DU PAYS SAUMUROIS *		6	41 555 pt
7	46 741 pt	AC ROCHE-SUR-YON *		7	41 169 pt
8	46 692 pt	ENTENTE DES MAUGES*		8	40 244 pt

Le jugement des épreuves de marche pose les problèmes réguliers de disqualification qui seront évoqués lors de la CRM et remontés à la CSO fédérale et CNM.

Prévisions Interclubs seniors Nationale 2 pour la saison 2017 : validation Conseil Interrégional

Montée de l'ASFAS (Cen) de N2 en N1B

Descentes : OVA (P-L) et AJBO (Cen) de N1B en N2

Montées de l'E2A 2 (P-L) et JAMG (P-L) de régionale en N2 donc 24 clubs en nationale 2

Place	Elite 2 à Sotteville		2017	Nombre
6	60 324 pts	NANTES METROPOLE ATHLETISME*	Elite	
	N1 B	Compiègne		
		A3 Tours	N1	
	53816 pts	ECO CCJF Orléans	N1	
	<u>N1B Poule D à Blois</u>			
4	53 585 pts	RACING CLUB NANTAIS *	N1	
7	49790 pt	A J Blois Onzain	N2	1
	<u>N1B Poule C à Limoges</u>			
4	50 211 pts	ENTENTE ANGEVINE ATHLETISME*	N1	
8	45 001 pts	OUEST VENDEE ATHLETISME*	N2	2
	<u>Finale Nationale 2 à Laval</u>			
1	49 940 pts	AS FLEURY LES AUBRAIS SARAN AT	N1	
2	49 194 pts	ENTENTE SARTHE ATHLETISME*	N2	3
3	49 163 pts	ANGERS ATHLE*	N2	4
4	48 089 pts	STADE LAVALLOIS	N2	5
5	47 688 pts	CARQUEFOU AC	N2	6
6	47 361 pts	CA DU PAYS SAUMUROIS *	N2	7
7	46 741 pts	AC ROCHE-SUR-YON *	N2	8
8	46 692 pts	ENTENTE DES MAUGES*	N2	9
	<u>Classement N2 à Châteauroux</u>			
1	44 044 pts	ATHLE CHARTRES LUCE ASPPT MAIN	N2	10
2	42 913 pts	VINEUIL SPORTS	N2	11
3	42 100 pts	AC ROMORANTIN	N2	12
4	40 825 pts	REVEIL SPORTIF DE ST CYR/LOIRE	N2	13
5	40 710 pts	US BERRY ATHLETISME	N2	14
6	39 702 pts	J3 SPORTS AMILLY*	Reg	
7	38 854 pts	ENTENTE VENDOME MAROLLES ATHLE	Reg	
8	38 699 pts	LB CHATEAUROUX	Reg	
	<u>Classement N2 à Nantes</u>			
1	46 372 pts	ATHLETIC CLUBS DU LITTORAL 44*	N2	15
2	44 877 pts	NANTES METROPOLE ATHLETISME*	N2	16
3	43 906 pts	ATHLETIC SUD VENDEE *	N2	17
4	42 520 pts	UPAC CHATEAU-GONTIER *	N2	18
5	42 138 pts	ATHLE BOCAGE VENDEE*	N2	19
6	41 555 pts	ENTENTE SEVRE	N2	20
7	41 169 pts	ENTENTE ATHLE NORD MAYENNE *	N2	21
8	40 244 pts	RACING CLUB NANTAIS *	N2	22
	<u>Finale régionale Ligue Pays de La Loire à Angers</u>			
1	40 509pts	ENTENTE ANGEVINE ATHLETISME*	N2	23
2	39 818pts	JA MONTFORT-GESNOIS	N2	24

Proposition

- 1^{er} tour 2017 :

Le 1^{er} tour N1-N2 se déroule dans les ligues régionales P-L et CEN

Ligue Val de Loire – Centre : 9 clubs (3 N1 et 6 N2)

Ligue Pays de la Loire : 21 clubs (3 Na1 et 18 N2)

- 2^e tour 2017 : 24 clubs N2

1 Finale N2A à 8 : PL ou CEN en fonction des résultats du 1^{er} tour

2 Poules de classement PL et PL ou PL et CEN en fonction des résultats du 1^{er} tour

- Championnats Régionaux et Interrégionaux 2015 piste

Championnats régionaux Masters - 14 et 15 mai à Nantes (44)

67 participants

Cette compétition qui pose des problèmes d'organisation : décision de la coupler en 2017 avec les régionaux CJES ou les régionaux EC

Championnats régionaux Epreuves combinées - 14 et 15 mai à Tours (Cen)

30 participants Ligue PL ,10 PL à Rennes et 8 PL à Niort

Aucun organisateur ligérien cette année pour ces championnats régionaux EC : revoir ces championnats avec l'interrégion et les autres ligues limitrophes.

Pré-France Marche sur piste - 29 mai 2016 à St Berthevin (53 P-L)

30 participants

Régionaux Minimés et Inter-Comités Be - 29 mai à Challans (85)

Epreuve annulée : conditions météo reportée à Mayenne le dimanche suivant

Sauf les relais Minimés

Pré-France Epreuves combinées - 4 et 5 juin à Laval (53 P-L)

55 participants de 8 ligues dont 16 P-L

Bonne compétition interrégionale : 8 ligues présentes et 16 athlètes ligériens

Championnats régionaux Pointes d'Or Be Mi - 5 juin à Mayenne (53)

+ Régionaux Minimés

490 participants : victoire du 44 (3 catégories sur 4) Excellente organisation de l'EANM sur un stade où les nombreuses aires de sauts et lancers ont pu absorber les deux compétitions.

	BEF	MIF	Total F	BEM	MIM	Total M	Total TC
<u>44</u>	23	40	63	16	36	52	115
<u>49</u>	22	40	62	26	33	59	121
<u>53</u>	18	27	45	17	19	36	81
<u>56</u>		1	1			0	1
<u>72</u>	16	26	42	17	19	36	78
<u>85</u>	19	23	42	17	30	47	89

Championnats régionaux CJES et Pré France à Coulaines le 11 et 12 juin 2016

857 participants

A la demande de la Ligue du Centre (validée par le Conseil Interrégional) , les régionaux P-L ont accueilli les Pré-France CJES : le niveau des performances s'en est ressenti par contre cela a engendré des difficultés pour la gestion des épreuves et des podiums.

Les conditions climatiques du dimanche ont nui aux performances des sauts et des épreuves de vitesse.

Revoir en CSO et COTR la formation du jury de ce championnat : Comité organisateur ou ligue PL ?
 A noter la restauration du jury dans un lieu calme approprié
 1295 performances classantes dont 66 nationales

	CAF	JUF	ESF	SEF	VEF	Tot F	CAM	JUM	ESM	SEM	VEM
B-N				1		1				2	
BOU					1	1					
CEN	51	19	16	12	1	99	43	24	25	12	1
H-N						0				1	
LAN			1			1					
PIC						0			1		
P-L	141	73	35	32	4	285	137	100	52	64	6
POI				1		1					
PRO				1		1					

Finale interrégionale Pointes d'Or BE à St Nazaire - 2 juillet 2016

165 participants sur 2 ligues (Centre et P-L)

Organisation du CD44 et du club ACL 44 : jury difficile à organiser

	BEF	Total F	BEM	Total M	Total TC
<u>18</u>	2	2	2	2	4
<u>28</u>	3	3	3	3	6
<u>36</u>		0	1	1	1
<u>37</u>	8	8	7	7	15
<u>41</u>	6	6	3	3	9
<u>44</u>	18	18	16	16	34
<u>45</u>	7	7	7	7	14
<u>49</u>	5	5	7	7	12
<u>53</u>	10	10	2	2	12
<u>72</u>	2	2	12	12	14
<u>85</u>	17	17	21	21	38

Equip'Athlé Minimes tour estival à Couaines le 2015 : 251 participants

A noter la faible participation des clubs du CD 44

	BEF	MIF	Total F	BEM	MIM	Total M	Total TC
<u>44</u>	1	22	24		12	13	37
<u>49</u>	3	60	63	3	46	51	114
<u>53</u>		13	13	1	10	13	26
<u>72</u>	2	17	19		12	12	31
<u>85</u>		15	15	1	23	25	40

Finale régionale Equip'Athlé BE à Carquefou (44) : Samedi 1 octobre 2016

163 athlètes

4 épreuves de relais régionaux ont été organisées ce même jour suite à l'annulation du meeting de l'ALPAC : idée à repenser en 2017

77 participants sur les 4 épreuves de relais

	BEF	MIF	Total F	BEM	MIM	Total M	Total TC
44	39	1	40	30	1	31	71
49	6	1	7	6		6	13
72	3		3	6		6	9
85	31		31	37	2	39	70

Finale régionale Equip'Athlé MI CA à Challans (85) : Dimanche 2 octobre

291 athlètes - Très bonnes conditions météo

Les horaires des courses ont été respectés mais plus de difficultés sur certains concours : manque de jury pour dédoubler certaines épreuves

	BEF	MIF	CAF	Total F	BEM	MIM	CAM	Total M	Total TC
44		25	17	42		27	22	49	91
49	2	27	11	40	2	24	5	31	71
53		5	1	6		5	3	8	14
72		10		10		7	6	13	23
85		29	8	37	2	38	15	55	92

Meetings régionaux du Challenge régional

Le Juge arbitre de la compétition et le délégué de la CSO sont désignés conjointement par la COTR et la CSO ligue. Suite à la réunion (novembre 2015) des organisateurs, le meeting de relais de l'ALPAC du 1er Octobre 2016 a été annulé tardivement par le club organisateur engendrant des difficultés pour organiser les relais sur les compétitions existantes de la Roche sur Yon et Carquefou.

La CSO sera encore plus rigoureuse sur l'engagement que feront les clubs organisateurs l'an prochain

Bilan des Meetings Régionaux et Nationaux 2016

Date	Mois	Meeting des clubs	Participants	Perfs	Perfs Nat
Sam 16	Avril	LAVAL SL 53	75	106	0
Sam 2	Avril	BEAUPREAU EM 49	362	336	0
Dim 3	Avril	SAINT BREVIN ACB 44	59	101	1
Sam 23	Avril	CHALLENGE FLOREAL ACLR 85	331	356	3
Ven 13	Mai	St BARTHELEMY d'ANJOU ASCSB 49	353	367	9
Ven 27	Mai	La CHAPELLE/ERDRE ACC	253	240	13
Sam 28	Mai	SABLES D'OLONNE OVA-SEC	227	270	47
Ven 3	Juin	CARQUEFOU CAC 44 (Nat)	253	226	104
Sam 4	Juin	MEETING SARTHE Arnage72	127	205	0
Sam 4	Juin	NANTES RCN 44	629	740	34
Sam 18	Juin	BEAUPREAU EM 49 (Nat.)	208	215	53
Sam 2	Juillet	MEETING ANGEVINE E2A	201	221	14
Mer 6	Juillet	St LAURENT/SEVRE ES 85	310	382	19
Mer 13	Juillet	La ROCHE SUR YON (ACLR 85) (Nat.)	111	92	37
Sam 1er	Octobre	MEETING RELAIS (Alpac 44)	Annulé		

Conclusion

La Ligue des Pays de la Loire par l'intermédiaire des 5 Comités départementaux et ses clubs FFA est l'une des plus actives en terme d'organisations de compétitions officielles : 491 ont été organisées en 2015-2016 sur le territoire de la Ligue des Pays de La Loire : 286 courses hors stade, 42 cross, 128 sur les stades, 54 en salle et 4 marche.

La densité d'organisation engendre des difficultés de mise en place des calendriers et malgré des efforts, des incohérences subsistent telles que la proximité des compétitions (meetings estivaux en particulier) qui peut être préjudiciable pour les athlètes ne trouvant pas toujours l'opposition qu'ils souhaiteraient pour réaliser des bonnes performances et pour les organisateurs parfois déçus du manque de participants.

En 2016, la CSO régionale a validé 64 records régionaux et les officiels départementaux et régionaux ont classé 162 794 performances. 12014 athlètes ont marqué des points FFA pour leurs clubs.

Je termine en remerciant les officiels présents sur les compétitions, les bénévoles, les salariés des Comités et des clubs qui nous accueillent et les membres de la CSO pour leur implication dans l'organisation des compétitions régionales.

Joseph BARON
Président CSO



Commission Athlé Santé Loisir

Bilan de la saison 2015-2016

Liste des Membres de la Commission en 2014-2015 Fonctions générales de la Commission

Jean-Luc LANOE (Président)
Jean-Pierre PAPIN
Martine COTTENCEAU
Bernard SCIBERRAS
Fabienne GAUTIER
Daniel LANGLAIS
Dominique LE RAY

Médecin de Ligue :
Antoine BRUNEAU

Pour information,
Marie-Madeleine VON HATTEN
a démissionné de la Commission
ASL en date du 15/05/2015.

1. Mise en place du Plan de développement de l'Athlé Santé Loisir
2. Proposition et coordination d'actions concrètes pour le développement de l'ASL
3. Création et animation de réseaux d'acteurs intervenants dans le secteur de l'ASL
4. Proposition d'outils de communication ASL
5. Suivi des lignes budgétaires données par les partenaires institutionnels

Réunions 2015-2016 de la Commission

14 Juin 2016 : 60% de présents

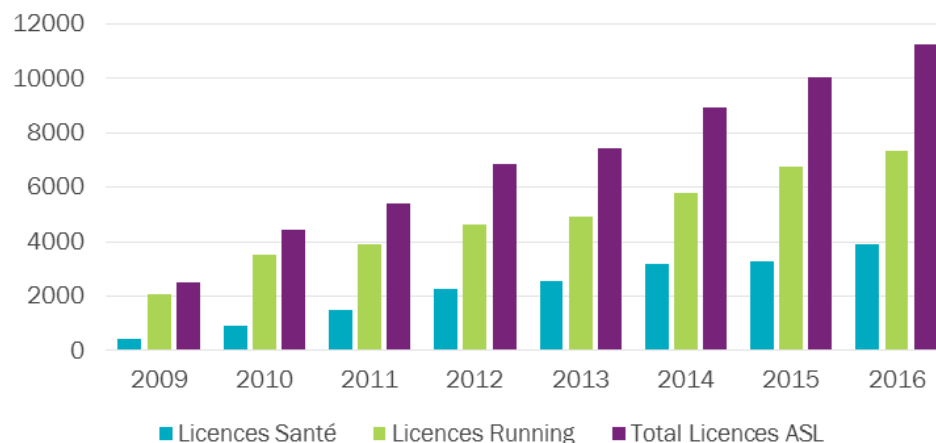
Réunions de travail avec le Président de la Commission
environ une fois tous les 15 jours/3 semaines

Réunions de travail en fonction des besoins

Licences Athlé Loisir	Loisir Santé	Loisir Running	Total ASL	Total Ligue	Part Licences ASL
Saison 2016	3935	7336	11271	27138	41%
Saison 2015	3298	6751	10049	24683	40%
Saison 2014	3179	5771	8950	22654	40%
Saison 2013	2799	5160	7959	21599	37%
Saison 2012	2248	4608	6856	19873	34%

FFA	Licences Santé	Licences Running	Total ASL	Total licences	Part
2016	25143	58221	83364	302693	28%
2015	23760	52552	76312	284377	27%

ÉVOLUTION DES LICENCES ASL (2016 INCLUS)



Actions durant l'année

Sujets traités	Décision proposée au CD	Décision validée (ou non)	Actions réalisées
<p>MISE EN PLACE DU PLAN DE DÉVELOPPEMENT ASL</p> <p>Actions des 4 leviers : CAS, EMN, Marche Nordique, Communication, Sensibilisation aux pratiques de l'ASL</p> <p>Actions destinées aux 6 publics cibles</p>	Le 8 octobre 2012	Oui	Actions détaillées ci-dessous
<p>LES COACHS ATHLÉ SANTÉ</p> <p>Suivi des actions des CAS</p> <p>Conventionnement avec les Clubs et Comités employant des CAS</p> <p>Développement d'une synergie pour fédérer les CAS</p> <p>Présence de la Ligue sur le terrain</p> <p>Aide à la création de poste</p> <p>Soutien financier pour des actions faites par un CAS en dehors de sa structure (hors convention)</p>	<p>Créer un tableau de suivi</p> <p>Mettre en place une convention annuelle</p> <p>Créer un réseau régional CAS</p> <p>Organiser un rassemblement annuel</p> <p>Organiser des visites de Clubs et de Comités</p> <p>Aider les structures à embaucher un CAS</p> <p>Encadrer des séances de Marche Nordique pour aider son développement sur un territoire précis</p>	<p>Oui</p> <p>Oui</p> <p>Oui</p> <p>Oui</p> <p>Oui</p> <p>Oui</p>	<p>Tableau réalisé, envoyé et traitement des retours</p> <p>Conventionnement des Clubs et Comités depuis 3 ans, sur des actions ciblées</p> <p>Lancement du réseau lors du premier rassemblement des CAS</p> <p>Premier rassemblement des CAS (31/10/14)</p> <p>Deuxième rassemblement à programmer</p> <p>2 visites de Clubs / Calendrier en cours</p> <p>Visites de Clubs en conséquence</p> <p>A développer</p>
<p>ENTRAÎNEURS DE MARCHE NORDIQUE</p>	Créer un réseau régional en cohésion avec celui des CAS	Oui	Actuellement en cours, en lien avec la FFA / Un problème de prorogation des EMN persiste

<p>COMMUNICATION ASL</p>	<p>Définir les publics cibles Définir les messages adaptés</p> <p>Création d'outils validée : - promouvoir les pratiques - présenter les pratiques - sensibiliser les acteurs - situer géographiquement la pratique de l'ASL - Typologie des Clubs et lieux de pratique</p>	<p>Oui</p>	<p>Création d'un tableau des besoins en communication pour l'ASL : différents supports de communications y sont présentés. Certains sont en cours, d'autres à l'étude. Mises à jour régulières du tableau</p> <p>Prise de contact avec un infographiste : réalisation d'une « chemise partenaires » en y incluant une Fiche ASL spécifique. En cours 2016 pour les entreprises : réalisation d'une chemise ASL (dirigeants) et d'un flyer (salariés) Le projet de vidéo ASL est encore à l'étude</p>
---------------------------------	---	------------	--

<p>ACTIONS DESTINÉES AUX 6 PUBLICS CIBLES DU PLAN DE DÉVELOPPEMENT ASL</p> <p>Pour les jeunes</p> <p>Action DIAGNOFORM</p> <p>Pour les + 60 ans autonomes Essentiellement de la Marche Nordique</p> <p>Pour les + 60 ans en perte d'autonomie</p> <p>Pour les personnes porteuses de handicap</p> <p>Pour les personnes atteintes de pathologies chroniques</p> <p>Pour les salariés ou agents des 3 fonctions publiques</p>	<p>Poursuivre l'action auprès des lycées et CFA Lycées : classes de 2de et de 1^{ère} - enseignement techno et/ou pro</p> <p>Aider à la prise de nouvelles licences</p> <p>Initier un travail auprès des EHPAD et des personnes âgées</p> <p>Former les CAS à la connaissance de ce public et à la proposition de séances d'APS adaptées</p> <p>Rembourser la partie Fédérale et la partie Ligue + l'affiliation FFH et FFSA</p> <p>Aider à la prise de nouvelles licences</p> <p>Initier un travail de réseau Sclérose en Plaques, Cancer, Maladies respiratoires...</p> <p>Initier un travail de réseau CE, RH, CARSAT, médecins du travail...</p> <p>Cibler des entreprises qui sont déjà dans une démarche de prévention des risques</p>	<p>Oui</p> <p>Oui</p> <p>Oui</p> <p>Oui</p> <p>Oui</p> <p>Oui</p> <p>Oui</p> <p>Oui</p>	<p>La plaquette Diagnoform a été réactualisée 310 courriers envoyés / Mise en relation avec les établissements et les Coachs Athlé Santé Gestion des problèmes avec le site Diagnoform Classes de secondes générales acceptées dans certains cas Plus de 2 000 jeunes participent chaque année</p> <p>Le bilan annuel des CAS pour le suivi des actions aidées par la convention est en attente pour la saison 2015 - 2016.</p> <p>360 personnes encadrées par les Coachs Athlé Santé dans les Clubs et Comités. Un groupe de travail doit être réuni pour une action plus concrète (contenu de séances par ex.)</p> <p>Nécessité de mettre en place des formations pour des interventions auprès de ce public</p> <p>Remboursement effectif chaque année. Retour des Clubs : demande de remboursement pour près de 180 licences FFH et FFSA Organisation une journée « Athlé Handicap »</p> <p>Environ 400 personnes encadrées chaque année par les Coachs Athlé Santé dans les Clubs et Comités</p> <p>Prise de contact avec le réseau régional SEP Partenariat en cours d'élaboration Organisation d'une formation spécifique SEP/CAS</p> <p>Projet pour la saison à venir</p> <p>Projet pour la saison à venir : création d'une plaquette sur les bienfaits des APS dans le milieu du travail (Vision employeurs / Vision salariés)</p>
--	--	---	---

<p>PARTENAIRES INSTITUTIONNELS <i>Respect des objectifs et des lignes budgétaires des subventions publiques</i></p> <p>PARTENAIRES PRIVÉS <i>Volonté de trouver des partenaires intéressés par la thématique APS et Santé</i></p>	<p>Présenter nos actions inhérentes aux pratiques de l'ASL et aux différents publics touchés</p> <p>Travailler sur une « chemise partenaire » adaptée à notre projet ASL</p>	<p>Oui</p> <p>Oui</p>	<p>Réalisation des Fiches Actions et Fiches Bilans pour la Région, la DRJSCS (CNDS) et l'ARS Région : ASL - Diagnoform - Handicap DRJSCS : Sport et Santé - Sport et Handicap ARS : + 60 ans autonomes et en perte d'autonomie - Pathologies chroniques</p> <p>En cours de réflexion : projet pour la saison à venir Création d'une plaquette + chemise ASL sur les bienfaits des APS dans le milieu du travail (vision employeurs / vision salariés) Angle d'attaque : sport et RSE</p>
<p>PARTICIPATION DE LA LIGUE À 3 MANIFESTATIONS</p>	<p>Etre présent à la Nordique Nantaise</p> <p>Etre présent aux RDV des Jeunes Sportifs Ligériens</p> <p>Etre présent au Marathon de Nantes</p>	<p>Oui</p> <p>Oui</p> <p>Oui</p>	<p>Pas cette année</p> <p>26/04/16 - La Roche-sur-Yon abandon Diagnoform rempalcé par de l'ATHlé traditionnel</p> <p>17/04/16 - Cité des Congrès Tenue d'un stand de Ligue</p>
<p>AIDE AU LANCEMENT DE LA MARCHÉ NORDIQUE EN COMPÉTITION</p> <p>Compétence de la CRCHS</p>	<p>Bien que la compétence de la Marche Nordique en compétition relève de la CRCHS, il paraît nécessaire que les 2 Commissions (CRASL et CRCHS) restent liées par cette thématique La Ligue soutient les Clubs qui organisent la Marche Nordique en compétition intégrant le Marche Nordique Tour ou pas. Un membre de la CRCHS sera également membre de la CRASL afin de faire le lien. La Ligue soutient également la formation des Juges de Marche Nordique en compétition. Travail possible entre les 2 Commissions (prorogation des Entraîneurs Marche Nordique par ex.)</p>		
<p>PARTICIPATION DE LA LIGUE AUX ACTIONS DES PARTENAIRES INSTITUTIONNELS</p> <p>Région / DRJSCS / ARS Plan Régional Sport Santé Bien-Etre Conférence régionale Consultative du Sport</p> <p>Région / DRJSCS / ARS CROS Label Sport Santé</p> <p>CREPS Formations</p> <p>Région Service de l'Éducation et Service des Sports</p>	<p>Participer à la Conférence dans le cadre du PRSSBE des Pays de la Loire</p> <p>Participer à la Commission Sport Santé du CROS et aux différentes réunions de travail</p> <p>Répondre aux sollicitations du CREPS (par l'intermédiaire du CROS) concernant les besoins en formation « Sport Santé »</p> <p>Les Rendez-vous Sportifs des Jeunes Ligériens - 1200 jeunes S'adresse aux lycéens ligériens Pratique de différentes APS sur la journée</p>	<p>Oui</p> <p>Oui</p> <p>Oui</p> <p>Oui</p>	<p>Participation à la séance plénière</p> <p>Participation aux 2/3 réunions annuelles du Groupe 2 Sport Santé de la CRCS</p> <p>Participation à la Commission « Sport Santé » du CROS et aux différentes réunions de travail (4 sur la saison)</p> <p>Participation aux 5 rencontres intersectorielles organisées par le CREPS. Contexte : organisation de formations « Sport Santé » dans 3 secteurs (sportif, social, médical)</p> <p>26/04/16 - La Roche-sur-Yon Participation au Comité d'organisation et aux réunions de bilan (2 à 3 fois par an) 300 jeunes ont essayé le saut à la perche, vortex et courses en relais en aveugle. Aide de CAS, CTF et bénévoles (8 personnes) pour encadrer les ateliers</p>

Difficultés et satisfactions de la Commission

1. Les différents indicateurs ASL sont en augmentation
2. Le conventionnement mis en place avec les Clubs et Comités fonctionne bien
3. Pas d'oppositions aux propositions présentées au CD
4. Pas assez de CAS sur notre territoire 13 - (2 candidats reçus en 2016, 2 en moins)
5. Nécessité de réunir la Commission ASL plus souvent (une fois par an ne suffit pas)
6. Manque de visibilité sur le développement de l'ASL sur la Région

Prévisionnel d'activité pour la saison 2016/2017

Objectifs

Les missions, les objectifs et les priorités de travail de la Commission ASL dépendront du nouveau projet de Ligue sur la prochaine Olympiade

Actions envisagées

Actions envisagées	Délai et période de réalisation
Les perspectives à venir sont en ANNEXE 1 avec des propositions de la Commission ASL du 14 juin 2016.	prochaine Olympiade et saison 2016 - 2017

Calendrier des réunions de la Commission (dates ou périodes prévisionnelles)

Encore non défini à ce jour

Résultats attendus de la Commission

	Qualitatifs	Quantitatifs
2016	Dépendront du nouveau projet	Dépendront du nouveau projet
-		
2017		

Budget de la Commission ASL : pas de budget en particulier sur l'ASL à ce jour.



LES PERSPECTIVES À VENIR 2017 et prochaine Olympiade

a) Structuration, rôle, missions et organisation de la Commission

Désormais, la FFA impose la création d'une Commission ASL pour les Ligues. Nous concernant, la Commission existe mais n'est pas vraiment active, elle se réunit une fois par an. Dans ce cadre, la FFA proposera une Charte de fonctionnement afin d'aider la Ligue à se structurer. Il serait intéressant de revoir la composition, le fonctionnement, le rôle de chacun, la communication interne, la détermination d'un budget de fonctionnement et d'actions...

Proposition sur les missions de la Commission :

- mise en place de la politique fédérale et des actions ASL prioritaires,
- être à l'initiative d'actions de développement / événementielle (ex : journée sport en entreprise),
- bien connaître son territoire (offre de pratique des Clubs, encadrement par les CAS et EMN...),
-

Exemple d'objectifs stratégiques :

- développer l'ASL sur le territoire ligérien,
- aider au maintien de l'emploi des CAS et impulser des créations de poste (professionnalisation),
- rendre les actions de ligue et des clubs visibles (communication ASL),
- intégrer certains secteurs comme la Santé, le social, l'entreprise...

Définir également des objectifs intermédiaires et opérationnels.

Proposition Dominique LE RAY : harmoniser notre « offre CAS » et avoir un socle commun pour marquer notre valeur ajoutée et pour que le grand public s'y retrouve. L'idée serait d'avoir une même base ou une « offre unique » dans les Clubs qui ont des CAS. Nous pouvons également harmoniser l'offre spécifique « Marche Nordique » avec une adaptation d'allures qui conviendrait au plus grand nombre (démarche marketing - adaptation aux besoins).

b) Les priorités à venir

Il est important de se donner des priorités (axes prioritaires ASL pour la prochaine Olympiade et pour 2017).

Précision : la prochaine échéance pour la présentation de nos actions 2017 est en octobre 2016 (convention d'objectifs de la Région).

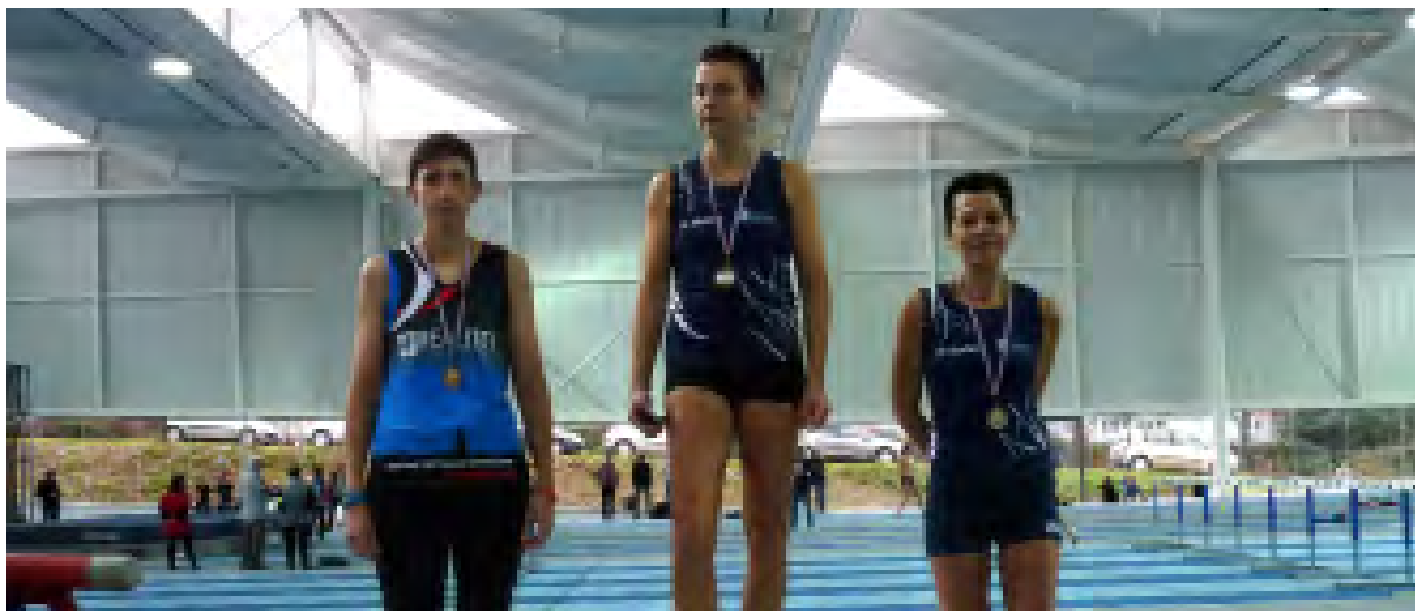
Définir si la catégorie « jeunes » entre dans le plan de développement ASL. Pour la FFA, c'est un secteur à part, bien identifié et avec des objectifs précis.

Bilan des propositions de la Commission : dépendra du nouveau projet de Ligue et des priorités données au projet ASL.

- ☞ Structuration de la Commission régionale ASL (CR ASL) / Rôles et missions
 - saisir l'opportunité de la nouvelle équipe pour restructurer la Commission
 - définir des priorités pour 2017 et la prochaine Olympiade,
 - s'appuyer sur la « charte de fonctionnement » des Commissions régionales ASL que la FFA proposera,

- revoir la composition et le rôle de chacun,
 - définir des priorités pour 2017 et la prochaine Olympiade,
 - réunir la CR ASL 2 à 3 fois par an, avec des objectifs clairement définis, des axes prioritaires de travail,
 - le poste de chargé de développement doit évoluer également (consacrer un plein temps à l'ASL)
- ➔ Les futures orientations de la politique ASL
- l'ASL devra avoir une place importante dans les prochaines orientations de la Ligue,
 - axes prioritaires à déterminer.
- ➔ Communication spécifique ASL
- plaquette entreprises à finaliser et à utiliser en prospection pour des partenaires ASL potentiels,
 - continuer d'étudier l'opportunité d'une vidéo ASL et concrétiser ce projet,
 - produire l'annuaire régional ASL/handicap,
 - proposer des « événements Ligue » pour être plus visible (ex. : journées entreprises),
 - mettre des documents sur le site, à disposition des Clubs (ex. : guide de développement ASL FFA),
 - proposer une chemise ASL spécifique de type « chemise partenaires »,
 - valoriser nos actions ASL de Ligue et les activités ASL des Clubs pour qu'elles soient identifiables par le grand public
 - créer et faire vivre la page du site internet ASL.
- ➔ Orientations prioritaires :
- développer le Sport Santé :
 - faire une communication adaptée et efficace auprès du corps médical et paramédical,
 - informer les médecins de l'efficacité de l'offre ASL et les convaincre de la qualité de l'offre,
 - leur proposer des formations sur le sport santé en général et sur l'ASL en particulier,
 - inciter les Clubs à se rapprocher des médecins locaux pour la mise en place d'un projet ASL,
 - impliquer progressivement les élus politiques dans les projets ASL,
 - leur « faire savoir » ce que la Ligue et les Clubs mettent en place au niveau du sport santé,
 - cibler des associations de patients en plus des associations de réseaux de médecins.
 - être à l'écoute des Clubs et des encadrants : Coach Athlé Santé et Entraîneurs Marche Nordique
 - aider à la pérennisation des postes de CAS et favoriser la création d'autres emplois de CAS,
 - proposer des formations régionales qui feraient également office de prorogation (CAS + EMN),
 - travailler sur le binôme CAS/Président,
 - créer une plateforme régionale CAS et EMN (échanges, contenus de séances, lieux de pratique...),
 - informer les Clubs ayant un CAS de la nouvelle circulaire dès parution pour faciliter la facturation,
 - établir un modèle de facture commun à tous les Clubs
 - maintenir le réseau des CAS et créer celui des EMN,
 - écrire la convention 2016 Clubs/CD/Ligue et proposer la convention 2017 dès fin décembre 2016.
 - proposer et formaliser un projet Athlé et handicap complet, actualiser les conventions régionales (FFSA et FFH),
 - saisir l'opportunité du développement ASL pour convaincre les entreprises,
 - réunir un groupe de travail pour un futur projet avec les établissements (si axe prioritaire de la Ligue).
- ➔ Questions :
- doit-on prolonger l'action « Diagnoform » auprès des lycées et CFA ? (RDV à prendre avec l'IPREPS),
 - les personnes âgées en perte d'autonomie : cible prioritaire ou pas,
 - le public jeune (baby Athlé, découverte) doit-il faire partie du plan de développement l'ASL ?
- Pour information, la FFA sépare les jeunes de l'ASL dans les cibles ASL.

Prochaine réunion de la Commission : à la suite de la formalisation du nouveau projet de Ligue.



Commission de l'Athlétisme Master

La Commission se compose de 9 membres.

Elle se réunit 3 fois par an, en présence du responsable de la CSO Régionale, cela nous permet d'établir un calendrier de nos compétitions en phase avec l'ensemble des épreuves sur la région.

Assistent à nos réunions, selon leur disponibilité le Président ainsi que la Secrétaire Générale de la Ligue.

Les membres de notre commission représentent par leurs compétences, l'ensemble des disciplines de l'Athlétisme, « Courses, Sauts, Lancers, Hors stade, Athlé Santé Loisir, statistiques »

Après l'organisation des France Nationaux en salle 2015, cette année fût une année plutôt paisible.

Cela dit des projets sur la prochaine mandature sont à l'étude, ils se réaliseront en tenant compte des autres projets programmés par les autres catégories représentant l'Athlétisme.

Passons aux chiffres :

L'ensemble des licences de la Ligue d'Athlétisme des Pays de la Loire est passée cette année à 27 139 soit une augmentation de 9,95 %.

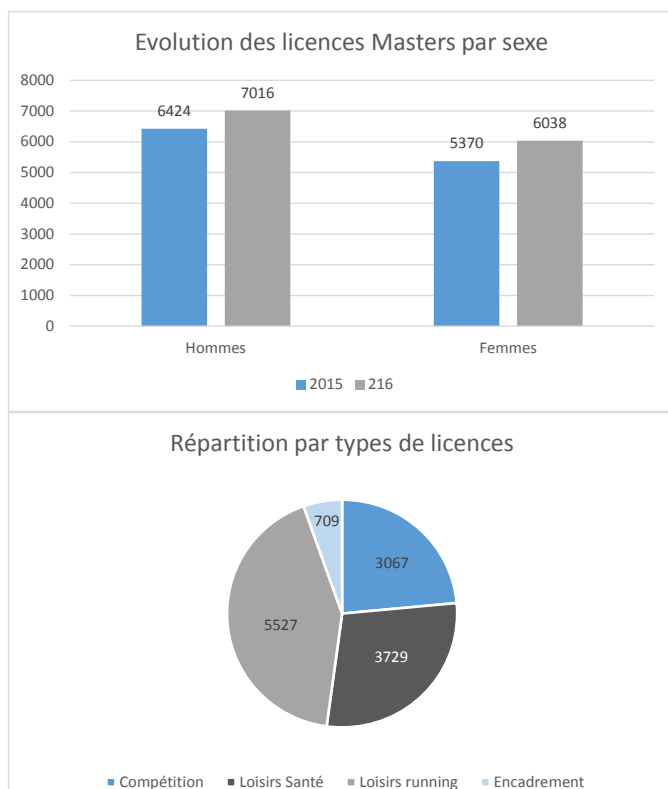
Cette augmentation profite évidemment à notre catégorie.

Les Masters, ce sont 13 054 licences soit 48,10 % des licences de la Ligue des Pays de la Loire. Un chiffre significatif, qui doit interpeller chaque responsable de notre Athlétisme.

Un autre constat, les licences Féminines augmentent plus vite que les licences Hommes, cela depuis plusieurs années consécutives.

Pour cette saison 2015-2016, je vous communique les chiffres :

-Hommes : + 8,44 %
-Femmes : + 11,06 %.



+ 9,95%
de licences
Masters
par rapport à 2015



48,1 %
de licences
Masters en
2016

Bilan des Records des athlètes ligériens :

↻ Femmes

- 10 Km route : DAUNAY Christelle en 32'23 le 22/05/2016 à Manchester
- 100 Km : BOURREAU Christelle en 8h50'04 le 07/05/2016 à Chavagnes-en-Paillers
- Marathon : HERBRETEAU Corinne en 2h39'30 le 17/04/2016 à Nantes
- ½ Marathon : DAUNAY Christelle en 1h09'58 le 06/03/2016 à Paris

↻ Hommes

- 1500 m Salle : COUTANT Nicolas en 4'08'43 le 20/02/2016 à Nogent-sur-Oise
- 800 m Salle : RINCE Mickael en 2'01'08 le 31/01/2016 à Nantes
- 200 m Salle : VIRLOUVET Emeric en 24'29 le 03/01/2016 à Nantes
- 60 m Salle : VIRLOUVET Emeric en 7'42 le 03/01/2016 à Nantes
- Longueur Salle PALLIER Ronan 6m38 le 19/12/2015 à Mouilleron-le-captif

↻ Records de France

- Epreuves Combinées : DUPONT Franck « M 55 » 6580 pts 16/04/2016 à Saint-Nazaire

Daniel LANGLAIS
Président de la CNAM



Commission Médicale

Bilan de la saison 2015/2016

Liste des Membres de la Commission en 2015-2016

Dr Antoine BRUNEAU
Yves BESCOND (kiné)
Dr Pascal DELAGE
Pierre André DENIS (kiné)
Arnaud LERAY (kiné)
Marina CHARUEL-SIMON (kiné)
Laurence BARAUT-GUINET (podologue)
Xavier COUTEAU (infirmier)
Sylviane COUTEAU (infirmière)
Jean-Yves ROYER (infirmier)
Antoine Royer (infirmier)
Thomas THIERRY (kiné)
Dr Alban FOUASSON CHAILLOUX

Fonctions générales de la Commission

1. Organisation et couverture médicale des compétitions régionales et de niveau supérieur se déroulant sur la Ligue,
2. Définition de la politique et des mesures de prévention en faveur de la santé des athlètes compétiteurs,
3. Prévention auprès des athlètes : campagne d'information
4. Soutien et développement de l'Athlétisme comme vecteur de santé pour tous, aide au développement du Sport Santé,
5. Recherche clinique sur les blessures et les problématiques de santé des athlètes,
6. Aide à la couverture médicale et paramédicale de stage ou compétition des équipes de France FFA sur la Ligue ou endehors si besoin.

Réunions 2015-2016 de la Commission

Dates des réunions	Taux de présence
Travail en amont et réunions informelles lors des compétitions.	100 % des personnes concernées !
8 Juin 2016	90 % environ

Actions durant l'année

Sujets traités	Actions réalisées
Réseau médical et paramédical existant	Reconduction des binômes infirmiers. Collaboration avec équipe médicale des cross Sarthois (Dr Capioux, Dr Dib, Dr Lebreton)
Suivi médical des athlètes en filière d'accès au haut niveau	Proposition d'un nouveau fonctionnement médical du pôle et de la SSS à la suite de la retraite du Dr Delage Participation à la révision du contrat du kiné du pôle
Organisation de la couverture des compétitions nationales	Conception et mise en place des dispositifs de secours (DPS) et services médicaux des compétitions (CF élite de cross du Mans, CF indoor Cadet Junior de Nantes, CF élite d'Angers)
Couverture médicale et paramédicale des compétitions sur la Ligue	Environ 15 jours de compétitions couverts en 2016 ***
Action de prévention de la Santé auprès des sportifs	Préparation de fiches pratiques à visé des clubs (la trousse d'urgence sur le stade, nutrition...) en cours de finalisation
Sport Santé	- Participation à la réflexion de la commission Athlé-santé-loisir - Participation aux travaux à l'initiative du RCN et du Pr Meurette (CHU de Nantes) sur la prescription de l'AP - Animation de plusieurs conférence et présentations publiques autour de la prescription de l'activité physique et des bienfaits du sport pour la santé
Recherche clinique sur l'athlétisme	- Présentation des résultats de l'étude portant sur les blessures chez les marathoniens (marathon de Nantes 2015) au congrès National de la Société Française de médecine de l'exercice et du sport de Pau (septembre 2016) - Participation à la collection des données sur les blessures lors des différents championnats de France s'étant déroulés sur la Ligue
Bilan médicaux et paramédicaux préventif FFA	- Bilans kinés et/ou médicaux des athlètes lors du stage jeune FFA de Fontenay le comte (octobre 2015 et 2016) - Bilans médicaux des athlètes lors du stage jeune FFA de Boulouris (20-25 octobre 2016)
Couverture médicale et paramédicale de stage et compétition équipe de France	- Couverture médicale du stage de l'équipe de France junior à Barcelone (19-23 décembre 2015) - Couverture médicale de l'équipe de France junior sur un match international à Minsk (Biélorussie en février 2016) - Couverture médicale sur les championnats du monde junior de l'équipe de France junior à Bydgoszcz (Pologne du 11-24 juillet 2016) - Couverture kiné du stage France senior saut à Tignes en février 2016 - Couverture kiné de l'équipe de France junior sur le match international à Padoue (Italie en février 2016)
Participation au travail de la commission médicale nationale de la FFA	- Participation aux travaux de la commission médicale nationale à Paris le 18/10/2016 - Proposition et montage du dossier de candidature pour l'organisation du colloque médical de la FFA en 2016 (projet retenu mais n'ayant pu aboutir finalement pour raison budgétaire)

*** CF jeune Nantes février 2016, CF élite de cross le Mans mars 2016, CF élite Angers juin 2016, CR Coulaines juin 2016, CR cross Saint Pierre La cour 01 2016, CR épreuves combinées Nantes janvier 2015, CR salle Nantes 01 2016, Trail Angers. Juin 2016

Objectifs 2016/2017

1. Poursuivre la couverture des compétitions en accroissant le réseau et en poursuivant sa structuration
2. Poursuite des actions de prévention de la santé et des blessures

Actions envisagées

Organisation du colloque médical de la FFA dans la Ligue en 2017 ?

Finalisation et diffusion de fiches pratiques à visée des clubs (la trousse d'urgence sur le stade, nutrition...)

Antoine BRUNEAU
Président de la CM



Commission des Equipements

Année 2016 encore et toujours très active pour la Commission "Equipements Sportifs" en Pays de la Loire.

Les équipements en cours de construction sont Couëron (250 m) et Pontchâteau (250 m). Ces stades de proximité verront respectivement leur finition fin 2016 et printemps 2017.

2017 devrait voir se réaliser plusieurs pistes : Châteaubriand en 44 et Pouzauges en 85 (pistes de 400 m).

Plusieurs projets, dans les cartons des collectivités maîtres d'ouvrage, devraient se peaufiner pour des travaux envisageables en 2018-2019 :

- 44 : Saint-Nazaire (400 m, 8 couloirs)
- 49 : Beaupréau et Montreuil-Bellay (400 m, 6 couloirs)
- 53 : Cossé-le-Vivien
- 72 : La Flèche (rénovation de la piste de 400m, 6 couloirs)
- 85 : Montaigu (400 m, 6 couloirs)

Du travail en perspective pour les membres de la Commission désormais au complet :

- Pierre-Yves HARSCOUEY plus disponible - il a rejoint le clan des retraités - et Gérard TRICHET

- Michel BREMOND (nouveau membre), bienvenue à toi
- Jean-Michel MAILLARD et Jacques TUFFIERE en 53 et 72
- André GUIGNÉ en 85
- Secrétariat : Alexandra

Notons que 2 de ces membres font partie du Comité National (André GUIGNÉ, Vice-président du CES et Jean-Michel MAILLARD et qu'un ancien de notre équipe, Christian CHARPENTIER émigré en Aquitaine en est le Président)

Le travail effectué en Pays de la Loire depuis 20 ans est reconnu et apprécié par la FFA.

La mission de notre commission fin 2016 - début 2017 va nécessiter de nombreux déplacements et un budget conséquent car, outre les minimum de conseils et de soutiens aux Collectivités, de participations aux principales réunions préparatoires à la constitution des dossiers de faisabilité, d'homologation et de classements, s'ajoutent des présences à quelques (2-3-4) réunions de chantiers principales ainsi que la visite finale nécessaire pour le dossier à transmettre au CES.

A tout cela viendra s'ajouter une mission régaliennne de visite périodique (tous les 4/5 ans) des installations existantes,

sauf pour celles, récentes (Frémur, Les Sables d'Olonne, Saint-Sylvain d'Anjou) classées en 2014-2015. Il faudra y ajouter, maintenant qu'elles deviennent "classables" les salles, sauf le Stadium Pierre Quinon homologué en 2016, à savoir Mayenne (salle nécessitant un dossier important car temporaire), Laval, La Flèche, Arnage, Montfort-le-Gesnois, Vendéspace, La Pommeraye-sur-Loire et Saumur.

Ces visites périodiques auront pour effet de sensibiliser fortement les collectivités propriétaires, à l'entretien, l'amélioration, voire la rénovation (pour les plus anciens équipements) indispensables pour maintenir ou non le classement actuel, ou déclasser, donc des interdictions d'y organiser des compétitions officielles pourraient être proposées au CES national.

Lors de ces visites, seront associés, outre la collectivité, le club local et le Comité départemental concerné.

J'avais développé en détail, lors du rapport 2015, les missions complètes de notre commission ! Nous allons nous y atteler avec conviction ! Il conviendra, cependant, comme cela fut effectif par le passé, notamment avec Jean-Pierre FOURNERY, Président de la Ligue, que les élus régionaux, départementaux et locaux, s'associent à ces démarches avec les collectivités désireuses de créer ou d'améliorer encore et toujours nos équipements de plein air et couverts d'Athlétisme en Pays de la Loire. Ne mélangeons pas les genres, aux élus la mission politiques, à la commission le rôle technique.

André GUIGNÉ
Président de la CRES



Commission des Courses Hors Stade

Le 6 février 2016, la CRCHS s'est réunie pour attribuer les missions 2016 aux Officiels Hors Stade sur les 40 épreuves à Label.

Les Championnats régionaux ont été attribués au 100 Km de Chavagnes-en-Paillers, au Marathon des Écluses, au Semi-marathon de Meslay-du-Maine et au 10 Km de Cholet. Pas de candidat sur les Trails.

La CRCHS P-L est toujours bien représentée dans le haut du tableau du classement national des épreuves labellisées avec le Marathon de Nantes, le Semi-marathon de Nuaillé, le Semi-marathon d'Orvault et les 10 Km de Cholet.

Pour 2016-2017, 43 épreuves sont labellisées ce qui traduit un gage de sérieux et de qualité de la part des organisateurs.

Des demandes de Label arrivent pour les trails qui sont de plus en plus prisés par les athlètes.

La trésorerie est toujours aussi bien gérée par Gérard BRARD et laissera un bilan positif.

Un constat de manque d'Officiels Hors Stade notamment pour la Loire Atlantique; en effet sur 4 Officiels, 2 seule-

ment officient régulièrement et ce malgré la proposition de formation de la CRCHS P-L.

La Marche Nordique se pratique principalement en club. La CRCHS P-L a proposé d'organiser un Challenge Régional afin de promouvoir les épreuves de cette spécialité. Aucune réponse de la part des organisateurs de la région. Un constat : les organisateurs semblent avoir quelques réticences à accepter le règlement établi qui est pourtant plutôt souple.

La saisie des épreuves Hors Stade dans Galorg s'améliore nettement hormis le département de la Sarthe qui semble avoir quelques difficultés.

Les résultats des compétitions sont globalement chargés sur le SIFFA PERF.

Gérard CLAIRE
Président de la CRCHS



Commission des Finances

Sans Trésorier une partie de l'année, la Commission est restée en "léthargie".

Depuis l'élection de Jean-Yves LE PRIEELC au poste de Trésorier Général de la Ligue, nous nous sommes enfin réunis en séance opérationnelle pour "balayer" tous les dispositifs financiers en place depuis 7 ans.

Des affinements, sur proposition du Trésorier, ont été traités et mis en oeuvre immédiatement, mais aucun dispositif nouveau n'a été acté.

Il convient, dès la fin 2016, après affectation des nouveaux responsables régisseur de la Ligue, que cette commission, importante dans la stabilité financière de notre structure, se réunisse pour remettre à plat tous les dispositifs actuels, les réévaluer, en créer de nouveaux si nécessaires.

Il conviendra, à mon sens, de monter un dossier "prospectives financières" pour le mandat à venir (Soit 4 ans) et permettre à la Ligue des Pays de la Loire de continuer de façon harmonieuse, son développement et son activité.

La recherche de produits nouveaux (en particulier de partenariats privés) sera indispensable, les subventions vont au mieux "stagner".

Ce dossier "prospectives financières" pour 4 ans, sera nécessaire pour que le nouveau Directeur Général de la Ligue puisse en accord avec le Président, le Comité Directeur et les CTS, accomplir en toute harmonie sa mission.

André GUIGNÉ
Président de la CFB



Commission Marche

Bilan de la saison 2015/2016

Liste des Membres de la Commission en 2015-2016

Isabelle DROUARD (Présidente)

Franck BOINAUD : représentant du 44 et webmaster du site CRM

Christian THOMAS : représentant du 49

Véronique PIEUX : représentante du 53

Thierry CHARTIER : représentant du 72

Eric PASQUET : représentant du 85

Jean-Yves LE PRIELLEC : représentant Jury

Fonctions générales de la Commission

1. Développement de la marche athlétique
2. Etablissement des calendriers
3. Juges et matériels Jury
4. Bilan sportif

Réunions 2015-2016 de la Commission

06/10/2015 à Angers : 50% de présents

01/03/2016 à Angers : 67% de présents

21/06/2016 à Nantes : 34% de présents

Sujets traités durant l'année

Sujets traités	Décision proposée au CD	Décision validée (ou non)	Actions réalisées
Zone de pénalités sur toutes compétitions extérieures de Benjamins à Juniors	Mise en place dès la rentrée 2016 / 2017	Ok	Sera réalisable que lorsque le quota de jury sera respecté
Régional Marche en salle	Régional trop près des France	OK	Le meeting RCN sera support du régional Marche
France 20 et 50 km support du 10 et 20 kms Régional	Candidature SNAC	Ok	Réalisé le 13/03/2016. Bonne organisation. Plus d'athlètes sur le régional aurait été souhaitable
Interrégional 10 et 20 km marche	Candidature USSB	OK	Réalisé le 29/05/2016 avec peu d'athlètes. Voir pour organiser avec une autre ligue
Régional estival Masters	Trop peu d'athlètes. Demande d'intégrer les masters avec le régional Cadets à Seniors.	Ok	Sera réalisé sur 2017

Prévisionnel d'activités pour la saison 2016 / 2017

Objectif : Finaliser des règles de participation pour le challenge des Ligues

Actions envisagées	Décal et période de réalisation
Mars 2017 : L'ACLR est candidat à l'organisation du France 20 et 50kms (+support 10 et 20 km régional)	En attente de validation auprès de la CNM/FFA
Stage Marche P.L.	01-02/04/2017
Critérium National Marche jeunes : Le RCN est candidat à l'organisation	Validé par la CNM – Prévu le 9/04/2017

Le calendrier des prochaines réunions sera mis en place par la nouvelle commission après l'AG

Isabelle DROUARD
Présidente de la CRM



Commission des Statistiques & Classements

La gestion et vérification des records

Pour savoir comment sont gérés les records, il faut bien comprendre que tout se décline à partir de l'international, puis national, puis régional.

Ils sont donc établis par année civile, même si en France, la saison commence au 1^{er} novembre. Ainsi un athlète qui passe junior au 1^{er} novembre peut encore battre un record cadet jusqu'à la fin de l'année.

Pour les Masters, les records sont pris en compte à partir de la date anniversaire de l'athlète. La veille de ses 40 ans, un athlète est considéré comme master depuis le début de la saison, mais il ne pourra battre un record master qu'à partir du jour de ses 40 ans, et de même pour les 50, 60 etc. D'autre part, sur les épreuves identiques, un record (extérieur) peut être battu en salle, comme par exemple en hauteur.

Cette saison, 46 records de Ligue ont été battus dont 10 records Sénior

20 l'ont été en salle

24 sur route ou stade, et 2 en salle sont des records (extérieurs)

Statistiques

Un certain nombre d'études, demandées par la CSO, ont été faites pour établir des minima régionaux correspondant aux meilleurs athlètes de chaque discipline. Il faut éviter que des minima correspondent à une quantité trop importante d'athlètes, ce qui pourrait dissuader les meilleurs athlètes de participer.

La commission "Masters" a aussi recours aux services de la Commission Statistiques pour établir certains bilans et résultats.

Sans doute serait-il bon qu'à l'avenir, un référent existe par comité. On pourrait discuter de ce qu'une commission Statistiques efficace pourrait apporter à la Ligue.

Gérard TRICHET,
Président de la commission

LIGUE PAYS DE LA LOIRE - RECORDS BATTUS SAISON 2015-16

FEMMES - SALLE										
Epreuve	code	club	NMA / Snac NMA / Acc NMA / Ach ESA / Jsa NMA / Acc "	ESPOIR F. ESPOIR F. ESPOIR F. ESPOIR F. ESPOIR F. ESPOIR F.	Catégorie	22/11/2015 27/02/2016 23/01/2016 27/02/2016 06/02/2016 "	184156 186062 185126 188896 183116 "	NANTES PADOUE NANTES SEATTLE Lyon "		
60haies 0,76	305	COQUILLAUD SALOMON MATHILDE CA	NMA / Snac	MINIME F.	8"96	22/11/2015	184156	NANTES		
800m salle	209	POLI LEA JU	NMA / Acc	JUNIOR F.	2'11"36	27/02/2016	186062	PADOUE		
60haies 0,84	306	VALETTE LAURA JU	NMA / Ach	JUNIOR F.	8"26	23/01/2016	185126	NANTES		
800m salle	209	SAUNDERS CLAUDJA ES	ESA / Jsa	ESPOIR F.	2'04"89	27/02/2016	188896	SEATTLE		
3000m salle	231	NAVARRO Léa JU	NMA / Acc	JUNIOR F.	10'01"11	06/02/2016	183116	Lyon		
"	"	"	"	ESPOIR F.	"	"	"	"		
Hauteur salle	511	SALIN-EYIKE LAURA ES	EANM / Cam	ESPOIR F.	1m80	23/01/2016	185126	NANTES		
200m salle	121	CHAILLOU CAROLINE ES	OVA / Esm	ESPOIR F.	23"89	28/02/2016	181732	AUBIERE		
"	"	"	"	SENIOR F.	"	"	"	"		
Tr-saut salle	514	DEFAUX YASMINA ES	E2A / Ena	ESPOIR F.	13m09	27/02/2016	181732	AUBIERE		
"	"	"	"	SENIOR F.	"	"	"	"		
HOMMES - SALLE										
200m salle	121	SOUDRIL JIMY JU	OVA / Sec	CADET	22"10	19/12/2015	182555	RENNES		
2 x 200m salle	821	Reppert-Kerjean-Moureaux-Fofana	NMA	CADET	1'31"56	14/02/2016	181728	NANTES		
2 x 200m salle	821	Braud-Babu-Perrotin-Soudril	OVA	JUNIOR	1'31"35	31/01/2016	184174	NANTES		
20km marche salle	955	BORDIER GABRIEL JU	USSB	JUNIOR	20'46"88	23/01/2016	185223	MONDEVILLE		
60m salle	107	VIRLOUVET EMERIC VE	ESA / Uas	VETERAN	7"42	13/12/2015	186530	LA FLECHE		
200m salle	121	VIRLOUVET EMERIC VE	"	VETERAN	24"29	03/01/2016	184171	NANTES		
800m salle	209	RINCE MICKAEL VE	NMA / Acc	VETERAN	2'01"08	31/01/2016	184174	NANTES		
1500m salle	216	COUTANT NICOLAS VE	ABV / AbvIb	VETERAN	4'08"43	20/02/2016	182721	NOGENT SUR OISE		
Longueur salle	513	PALLIER RONAN VE	NMA / Snac	VETERAN	6m38	19/12/2015	184167	MOUILLERON LE CAPTIF		
FEMMES - STADE - ROUTE										
60 m	104	CHARRUAULT JEANNE MI	AA / Aac	MINIME F.	6"68	07/06/2016	186086	PAU		
400 Haies	340	BLOMME-SIMONATO CHLOE CA	ACL 44 / Esco	CADETTE	61"75	03/07/2016	182723	CHATEAUROUX		
Javelot 600	660	DEMY DANAE CA	NMA / Ach	CADETTE	45m26	22/06/2016	189944	FONTENAY LE COMTE		
Heptathlon Ca	776	COQUILLAUD SALOMON MATHILDE CA	NMA / Snac	CADETTE	4 770 pts	16/04/2016	189277	SAINT NAZAIRE		
100haies 0,84	310	VALETTE LAURA JU	NMA / Ach	JUNIOR F.	13"19	25/06/2016	186089	ANGERS		
3000 Steeples	431	NAVARRO LEA JU	NMA / Acc	JUNIOR F.	10'22"46	24/06/2016	186089	ANGERS		
10km marche route	911	AURRIERE CAMILLE JU	USSB	JUNIOR F.	50'29"	13/03/2016	188473	Saint Sebastien-sur-Loire		

11

9

800 m	208	SAUNDERS CLAUDIA ES	072081	ESA / Jsa	ESPOIR F.	2'02"14		28/06/2016	193083	SOLLENTUNA	
5 000 m	250	MAUNOURY PERLE JU	049006	EM	JUNIOR F.	16'56"66		03/06/2016	188574	CARQUEFOU	
"	"	"	"	"	ESPOIR F.	"		"	"	"	
Javelot 600	660	MENDES EVELINA JU	044126	ACL 44 / Esc	JUNIOR F.	50m41		02/07/2016	182723	CHATEAURoux	
"	"	"	"	"	ESPOIR F.	"		"	"	"	
1 000 m	210	GAZEAU CORANE ES	049006	EM	ESPOIR F.	2'42"56		09/07/2016	186577	CERIZAY	
"	"	"	"	"	SENIOR F.	"		"	"	"	
10Km route	261	DAUNAY CHRISTELLE VE	072081	ESA	SENIOR F.	32'23"		22/05/2016	191827	Manchester	
"	"	"	"	"	VETERANE	"		"	"	"	
Semi-marathon	271	DAUNAY CHRISTELLE VE	072081	ESA	SENIOR F.	1h09'58"		06/03/2016	178849	Paris	
"	"	"	"	"	VETERANE	"		"	"	"	
100haies 0,84	310	GOMIS SANDRA SE	044126	ACL 44 / Esc	SENIOR F.	12"79	+1.6	25/06/2016	186089	ANGERS	
Tr-saut	504	DEFAUX YASMINA ES	049064	E2A / Ena	ESPOIR F.	13m09	salle	27/02/2016	181732	AUBIERE	
"	"	"	"	"	SENIOR F.	"	salle	"	"	"	
Hauteur	501	SALIN-EYIKE LAURA ES	053059	EANM / Cam	ESPOIR F.	1m83		10/06/2016	188578	PIERRE BENITE	
"	"	"	"	"	SENIOR F.	"		"	"	"	
100 Km	299	BOURREAU CHRISTELLE VE	049045	ASM	VETERANE	8h50'04"		07/05/2016	179119	Chavagnes en Pailliers	
100 Km	299	MARTINUZZI FLORE VE	072053	End 72	VETERANE	8h22'48"		08/10/2016	178979	AMIENS	IH
H O M M E S - S T A D E - R O U T E											
60 m	104	METZMEYER JULIEN MI	049067	AA / ScoA	MINIME	6"15	+1.4	08/07/2016	186098	SAINT FLORENTIN	
100 m	110	MERCURIS-VAUTELIN THEO MI	085051	ASV / Saf	MINIME	11"09	+0.6	22/06/2016	189944	FONTENAY LE COMTE	
10 000 m	260	LEDUC CLEMENT JU	044124	NMA / Acc	JUNIOR	30'57"03		20/05/2016	180656	Eaubonne	
10km marche route	911	BORDIER GABRIEL JU	053058	USSB	JUNIOR	42'33"		13/03/2016	188473	Saint Sebastien-sur-Loire	FRA Ju
10 000 marche	910	BORDIER GABRIEL JU	053058	USSB	JUNIOR	40'52"7		02/10/2016	197062	SARAN	FRA Es
"	"	"	"	"	ESPOIR	"		"	"	"	
Longueur	503	BERTRAND JEAN-PIERRE SE	044124	NMA / Snac	SENIOR	8m03	+1.4	07/06/2016	188602	MONTREUIL	
20km marche route	971	MUTTER AXEL ES	085017	ACL	ESPOIR	1h28'00"		09/04/2016	186080	PODEBRADY	
"	"	"	"	"	SENIOR	"		"	"	"	
Decathlon Ve50	746	DUPONT Franck VE	044124	NMA / Acc	Master 55	6 580 pts		16/04/2016	189277	Saint Nazaire	Fra M55
Marathon	295	HABARUREMA JEAN-DAMASCENE VE	049064	E2A / Ena	VETERAN	2h13'57"		25/09/2016	196859	Berlin	IH
15											
11											

20 records salle dont 2 records Senior

26 records stade ou route, dont 8 records Senior et 2 battus en salle

sur les épreuves identiques, les records stade peuvent être battu en salle

Médailles Promotion 2016

Médailles de Reconnaissance Fédérale

Médaille de PLATINE

Gérard CADOR
Alain TANCREL

Entente Sèvre
Stade Lavallois

Médaille d'OR

Gérard DURAND
Alain DURAND
Eric GICQUEAU
Danielle GUYON
Jean-Marc RABAUD
Edith RICHARD
Frédéric LANDAIS

Entente Nord Loire 44
S/L CSJB Angers
UPAC Château-Gontier
S/L JS Allonnes
S/L CA Mayenne
S/L Herbauges AC
S/L CA Luçonnais

Médaille d'ARGENT

Alfred CAHIER
Catherine GAROT
Bertrand MAISONNEUVE
Didier MARION
Régine BEREL
Yanick GARNIER
Véronique PIEUX
Natacha GUILLAUME
Clotaire ROUILLARD
Yannick GENDRON
Christian MAIRAND
Mickaël PERRAUD
Yvon ALLO
Serge BESNARD

S/L Stade Nantais AC
AC du Pays d'Ancenis
S/L AC La Chapelle-sur-Erdre
EA du Club Castelbriantais
S/L ENA Angers
AG Cossé-le-Vivien
Stade Lavallois
Entente Sarthe Athlétisme
CO Château du Loir
S/L US Sargéenne
S/L Sables Etudiant Club
S/L ESM Challans
AC La Roche-sur-Yon*
CP Notre Dame de Monts

Médaille de BRONZE

Yannick CHAPEAU - Entente Nord Loire 44
Nathalie LEPAGE - MS Chantenay Nantes
Jean-Marc PAGET - AC du Pays d'Ancenis
Jean TIERSEN - S/L RCN Sainte-Luce
Pierre-Franck MOUZON - S/L AC La Chapelle-sur-Erdre
Natacha LAPPARTIEN - S/L AC La Chapelle-sur-Erdre
Yvonnick MERLET - S/L Côte de Jade AC
Nicolas BEGNON - CAP Saumur
Michel GRAVELEAU - S/L Montreuil-Juigné
Frédéric GAGNEUX - S/L SCO Angers
Dominique MORIN - S/L Angers Athlétic Club
Daniel CANTIN - Chalonnes Olympique Sport
Gérard BRARD - S/L CSJB Angers
Hélène DOUAY - AS Saint-Barthélémy d'Anjou

Patrick ORBAN - S/L CA Mayenne
Jean-Pierre TABOUREL - S/L ES Craon
Françoise QUEMENEUR - Stade Lavallois
Jean-Luc REGNIER - Stade Lavallois
Gilbert DUPAS - Club des Agriculteurs Mayennais
Karine GANDON - S/L US Sargéenne
Denis HAMON - S/L US Lucéenne Athlétisme
Bettina AVIGNON - US Saint-Mars-la-Brière
Bruno LALOUE - S/L Le Mans Athlé 72
Maureen JACQUEMIN - Jogging Club Sablais
Mauricette CHAUVET - S/L ESM Challans
Maurice FROMONT - AC La Roche-sur-Yon
Jean-Pierre CHARRON - S/L Sables Etudiant Club
Gérard ROUX - Ouest Vendée Athlétisme

Médailles de Reconnaissance de la Ligue

(remises lors des AG des Comités)

Comité 44

CHOCTEAU Rolland
MAHE Audrey
PLESSIS Annabelle

MS Chantenay Nantes
Athlétic Clubs du Littoral 44
RCN; S/L Loire Divatte

Comité 49

CESBRON Sylvain

S/L Intrépide Angers

Comité 53

QUENTIN Christelle
PETIPAS Steven

AG Cossé-le-Vivien
Stade Lavallois

Comité 72

PELLIER Martine
HAMON Denis

US Le Mans
S/L US Lucéenne Athlétisme

Comité 85

HERVOUET Claudine
MARIONNEAU Joseph

Nord Vendée Athlétisme
AC La Roche-sur-Yon



Ligue d'Athlétisme
des Pays de la Loire

Maison des Sports
44, rue Romain Rolland
BP 90312
44103 NANTES CEDEX 4

Tél - 02 40 58 61 51

paysdelaloire.athle.com